

205

oppdragsmelding



NINA

Miljøpreferanser i Nordmarka Resultater fra en åpen intervjuundersøkelse

NORSK INSTITUTT FOR NATURFORSKNING
Biblioteket

Jørund Aasetre

NORSK INSTITUTT FOR NATURFORSKNING

Aasetre, J. 1993. Miljøpreferanser i Nordmarka. Resultater fra en åpen intervjuundersøkelse. NINA Oppdragsmelding 205: 1- 46.

Lillehammer, 16.04.1993

ISSN 0802-4103
ISBN 82-426-0349-9

Forvaltningsområder:

Norsk: Friluftsliv, miljøpreferanser
Engelsk: Outdoor recreation, environmental preferences

Rettighetshaver (copyright):
NINA, Norsk institutt for naturforskning

Publikasjonen kan siteres fritt med kildeangivelse

Redaksjon:
Bjørn P. Kaltenborn
NINA

Design og layout:
Jørund Aasetre
NINA

Opplag: 100

Trykk: LILLPRINT AS, Lillehammer

Kontaktadresse:
NINA
Fåberggt 106
N-2600 Lillehammer

Referat

Aasetre, J. 1993. Miljøpreferanser i Nordmarka. Resultater fra en åpen intervjuundersøkelse. NINA Oppdragsmelding 205: 1- 46.

I rapporten presenteres resultater fra en åpen intervju-undersøkelse gjennomført i Nordmarka august-september 1992. Undersøkelsen hadde et eksplorerende preg. Målsettingen med undersøkelsen var å identifisere hva de som utøver friluftsliv i skogen vurderer som negative og positive miljøforhold. I undersøkelsen var det også spørsmål som går på brukernes oppfatninger av forholdet mellom friluftslivet og skogbruket. Undersøkelsen innbefattet også spørsmål om friluftslivsutøvernes sosiale bakgrunn og bruk av skogen.

Mange nevnte stier og uberørthet/naturlighet som miljøforhold som gjør skogen trivelig og godt egnet for friluftsliv. Hogstflater og tett skog var på den andre siden miljøforhold som gjorde at skogen ikke er trivelig og godt egnet for friluftsliv.

Veier og ordentlig/pleiet skog var de positive effektene av skogbruket som flest nevnte. Mange i utvalget nevnte også utsyn/åpenhet som noe positivt. Hogstflater, hogstavfall/dødt trevirke og stygge sår/maskinspor var de negative effektene av skogbruket som ble nevnt av flest.

Selv om mange i utvalget nevnte negative effekter av skogbruket var det likevel en stor del av utvalget som så på forholdet mellom friluftsliv og skogbruk som lite konfliktylft. På spørsmålet om hvordan en så på forholdet mellom skogbruk og naturvern var det en stor del av utvalget som følte at de visste for lite om dette til å gi bestemte svar.

Abstract

Aasetre, J. 1993. Environmental preferences in Nordmarka. Result from an open-interview inquiry. NINA- Oppdragsmelding 205:1- 46.

In this report is presented the results from an open-interview inquiry done in August-September 1992. The study had an explorative design. The goal of the study was to identify what outdoor recreationists in the forest experience as negative or positive environmental attributes. The inquiry also included questions on the user's view on the relationship between outdoor recreation and forestry, about how the recreationists use the forest for recreation, and about the social background of the recreationists.

Many recreationists mentioned paths and naturalness as aspects that make the forest pleasant and suitable for outdoor recreation. Clearcuttings and dense forest was mentioned by many as aspects that make the forest unpleasant and not suitable for outdoor recreation.

Roads and decent/managed forest were the positive effects from forestry that was most frequently mentioned, and outlook/openness likewise was a positive effect mentioned by many respondents. Clearcuttings, harvesting residuals/downed wood and tracks in the ground were negative effects most frequently mentioned.

Even though the people in the sample did mention negative effects of forestry a large proportion of the sample considered the relationship between forestry and outdoor recreation as relatively uncomplicated. On the question on the relationship between forestry and nature conservation a large proportion of the sample answered that they had not enough knowledge to give reflected answers.

Forord

Denne rapporten er blitt til som en del av prosjektet "Friluftsliv og flersidig skogbruk". Målsetningen med dette prosjektet er å kartlegge friluftslivsutøverenes opplevelse av miljøeffektene av moderne skogbruk.

Rapporten inneholder resultatene fra en eksplorerende undersøkelse som ble gjennomført i Nordmarka høsten 1992. Rapporten er blant annet ment å danne grunnlaget for utarbeidelsen av bedre problemstillinger og hypoteser for senere undersøkelser i prosjektet.

Som et ledd i forarbeidet til undersøkelsen ble også råd fra følgende personer og institusjoner innhentet: Oslo skogvesen ved Anders Gimse, Oslo og Akershus Naturvernforbund ved Gjermund Andersen. En takk rettes til disse.

Under utarbeidelsen av den intervjuguiden som ble benyttet, ble det innhentet råd fra kolleger ved NINA-Lillehammer. Disse rådene var til stor hjelp, og jeg takker herved for denne hjelpen.

En spesiell takk rettes til markainspektør Kjell Hauge for kommentarer til intervjuguiden og praktisk hjelp under utføringen av intervju-undersøkelsen.

Lillehammer, April 1993

Jørund Aasetre

Prosjektleder.

Innhold

	Side:
Referat	2
Abstract	2
Forord	3
Innhold	4
1 Innledning	5
2 Metode	6
2.1 Gjennomføringen av undersøkelsen	6
2.2 Behandlingen av datamaterialet	8
2.3 Kvantifisering og rapportering av resultatene	10
3 Resultater	11
3.1 Sosiodemografiske forhold	11
3.2 Bruksmønster	12
3.3 Holdninger til skogmiljøet	16
3.3.1 Miljøpreferanser for friluftsliv i skog	16
3.3.2 Miljøeffekter av skogbruket	20
3.3.3 Positive eller negative miljøforhold nevnt under andre spørsmål	25
3.3.4 Positive og negative miljøfaktorer totalt i hele undersøkelsen	26
3.3.5 I hvilken sammenheng ble de ulike miljøegenskapene nevnt?	30
3.4 Hvordan oppleves forholdet mellom moderne skogsdrift og friluftsliv?	32
4 Miljøegenskaper: Hva mener friluftslivsutøverne med de ord de bruker?	37
5 Oppsummering og konklusjoner	41
6 Referanser	43
Vedlegg 1. Intervjuguide	44
Vedlegg 2. Miljøkategorier	46

1 Innledning

Bakgrunn

I Norge har det i lengre tid vært en debatt om forholdet mellom friluftslivet og skogbruket. Denne debatten har spesielt vært sterk i tilknytning til Osloområdet (Christiansen 1990). For at en slik debatt skal komme over i en mer konstruktiv fase er det behov for mer kunnskap om blant annet hvordan friluftslivsutøverne opplever miljøeffektene fra skogbruket. Det eksisterer en del kunnskap om hvordan mennesker opplever skogen og påvirkning på skogmiljøet. Mye av denne forskningen stammer fra Nord-Amerika, men også en del slik forskning er gjort i Norden (Aasetre 1992). Det eksisterer likevel et behov for bedre og mer spesifikk kunnskap om hvordan friluftslivsutøverne faktisk opplever ulike forhold i skogmiljøet. For å bygge opp slik kunnskap har Norsk Institutt for Naturforskning startet prosjektet "Friluftsliv og flersidig skogbruk".

I planleggingen av prosjektet "Friluftsliv og flersidig skogbruk" er det valgt å organisere arbeidet i tre faser. **Første fase** var gjennomføringen av et litteraturstudium. Denne fasen gav oss en første oversikt over feltet (Aasetre 1992). **Andre fase** i prosjektet er en eksplorerende fase. Hensikten med denne fasen er blant annet å få bedre problemstillinger og hypoteser for en tredje fase. **Den tredje fasen** tenkes gjennomført som en undersøkelse blant et større representativt utvalg.

Problemstillinger

Denne rapporten inngår som det viktigste enkeltelementet i den andre eksplorerende fasen av prosjektet. De viktigste problemstillingene i undersøkelsen er følgende:

1. Hvilke miljøforhold opplever folk som positive for sitt friluftsliv i skogen?
2. Hvilke miljøforhold opplever folk som negative for sitt friluftsliv i skogen?
3. Hvilke miljøeffekter av skogbruket opplever folk som positive for sitt friluftsliv i skogen?

4. Hvilke miljøeffekter av skogbruket opplever folk som negative for sitt friluftsliv i skogen?
5. Hvordan opplever folk generelt forholdet mellom friluftslivet og skogbruket?

I undersøkelsen inngår også en del spørsmål om bakgrunn og bruksmønster. Disse data benyttes til å sammenligne med andre undersøkelser, og på den måte se i hvilken grad utvalget skiller seg fra de som er brukt i andre undersøkelser.

Stedsvalg

Undersøkelsen ble lagt til Nordmarka ved Oslo. Dette ble gjort ut fra en vurdering av flere ulike forhold. Prosjektet "Friluftsliv og flersidig skogbruk" har valgt å konsentrere seg om de skogområdene som en i en forvaltningssammenheng antar har størst betydning for friluftslivet, nemlig de tettstedsnære skogområdene. Ut fra en skjønnsmessig vurdering av flere bymarker valgte vi Nordmarka ut fra følgende argumenter:

- * Nordmarka har stor bruksmessig verdi.
- * Egen kjennskap til området, samt praktiske forhold som gjør arbeidet med undersøkelsen enklere.
- * Blant representanter for den lokale forvaltningen og lokale organisasjoner ble det påpekt at det eksisterte et behov for slike undersøkelser i området.
- * Tilgang til tidligere undersøkelser i området som gir en basiskunnskap å bygge videre på.

2 Metode

2.1 Gjennomføringen av undersøkelsen

I undersøkelsen ble 54 friluftslivsutøvere intervjuet. Intervjuene ble utført i perioden 26/8 - 10/9 1992. Intervjuene ble utført ved å kontakte utøverne mens de var på tur i Nordmarka. Selve intervjuet ble utført ute i skogen, og det ble benyttet en kassettspiller for å få en korrekt gjengivelse av intervjuene.

Intervjuguiden

I undersøkelsen ble det benyttet en intervjuguide som oppgav de spørsmålene som ble benyttet (se vedlegg 1). Ved intervjuene ble spørsmålene lest opp fra intervjuguiden slik at alle respondentene ble stilt de samme spørsmålene. I enkelte situasjoner var det likevel nødvendig å komme med presiseringer av enkelte spørsmål. Det ble også for enkelte svar bedt om presiseringer fra intervjuobjektene. Disse tilleggsspørsmålene ble forsøkt holdt i en form som i minst mulig grad virket styrende på respondentenes svar.

De spørsmålene som ble benyttet i undersøkelsen var alle åpne spørsmål. Bruk av åpne spørsmål har flere **ulempes**. Følgende eksempler kan nevnes: Vanskelig og langsom koding, risiko for skjevheter ved koding, svar ligger langs forskjellige dimensjoner, inneholde fraser, samt at spørsmålsformen favoriserer de som er flinke til å uttrykke seg muntlig. **Fordeler** med åpne spørsmål er at svarpersonene bruker egne ord, mindre påvirkning og en stor variasjon i svarene. Med bakgrunn i disse argumentene blir åpne spørsmål blant annet anbefalt til mer eksplorerende undersøkelser (Koch 1977). Ut fra en vurdering av disse forholdene valgte vi å benytte åpne spørsmål i Nordmarka-undersøkelsen.

I intervju-undersøkelsen var det spørsmål om følgende tema:

1. Bruksmønster.
2. Vurdering av miljøegenskaper.
3. Holdninger til skogbruket.
4. Bakgrunnsopplysninger.

Utvalget

For å sikre en viss grad av representativitet ble intervjuene utført etter en samplingsprosedyre basert på sted og tidspunkt. Tre typer av steder ble brukt, nemlig sentrale turutgangspunkt, nærområder ved mindre veier og stier, samt indre områder. Samplingen ble også utført i forhold til dag (virkedag kontra helgedag) og tid på dagen. Da mannen ofte fungerer som talsmann for turgrupper eksisterer det en fare for en skjev kjønnsfordeling. Det ble derfor forsøkt å holde en viss balanse mellom kjønnene når intervjuobjektene ble valgt.

Intervjutidspunkt

Ulike brukergrupper kan bruke områdene til ulike tider. Det ble derfor lagt vekt på å intervju folk både på virkedager og i helgen. Tabell 1 viser antall intervju fordelt etter dato. Tabellen viser at feltarbeidet strekte seg over omtrent like langt tidsrom både på virke- og helgedager (12,5 timer på virkedager, mot 12,0 timer på helgedager). Likevel ble hele 35 personer (65%) intervjuet på helgedager, mens 19 personer (35%) ble intervjuet på virkedager. Denne fordelingen har sannsynligvis sammenheng med større bruk av områdene i helgene. Spesielt mange ble intervjuet på søndag 30/8. Denne søndagen var en meget fin dag med strålende sol og høy temperatur, noe som medførte at mange var ute på tur denne dagen.

Intervjusteder.

Tabell 2 viser antall intervjuer fordelt etter intervjusteder. De ulike intervjustedene kan grupperes i de tre følgende grupper:

- | | |
|--|---|
| 1) Sentrale turutgangspunkt: | Sognsvannsområdet- Lille Åklungen.
Frognerseierområdet. |
| 2) Nærområder ved mindre veier og stier: | Gamle Ankerveien,
Grinna/Korsvoll mot Blanksjø. |
| 3) Indre områder av Nordmarka: | Sykkelsti Kobberhaughytta - Blankvann,
Blankvannsbråten,
Skaar-Øyungen ¹ . |

Antallet intervjuede fordeler seg med 18 personer (33%) nær sentrale turutgangspunkt, 10 personer (19%) i

nærområder ved mindre veier og stier og 26 personer (48%) i de indre områdene (derav 9 personer eller 17% ved Skaar-Øyungen).

Tabell 1. Antall intervjuer fordelt over tid.

	Dag	Tidsperiode	Antall intervju.	Antall nekt.
Virke- dager:	26.08	15.30 - 18.00	4	2
	9.09	15.30 - 18.30	5	6
	10.09	10.00 - 17.00	10	1
	Virkedager totalt		19	9
Helge- dager:	29.08	13.30 - 17.00	10	1
	30.08	10.00 - 15.30	17	6
	6.09	14.30 - 17.30	8	3
	Helgedager totalt		35	10
Totalt:			54	19

¹ Området Skaar-Øyungen passer ikke helt inn i denne inndelingen, da området ligger innerst i Maridalen og derfor er langt fra byen samtidig som det går an å kjøre på offentlig vei helt inn til Skaar. Skaar fungerer som turutgangspunkt til dette området.

Tabell 2. Antall intervju fordelt på sted:

Sted	Antall intervjuer	Antall nekt.
Frognerseteren	6	1
Sykelsti mellom Kopperhaughytta og Blankvann:	6	0
Blankvanns-området:	11	3
Gamle Ankervei; Vettakollen-Sognsvann:	5	2
Sognsvann-Store Åklungen:	12	9
Grinna/Korsvoll mot Blanksjø:	5	1
Skaar-Øyungen:	9	3

Svarprosent.

Av de 73 personene som ble spurt var det 19 som nektet å la seg intervjuet. Dette gir en svarprosent på 74%. Dette er relativt lavt, men anses likevel å ligge på et akseptabelt nivå i forhold til å få den ønskede representativiteten i utvalget. Tabell 1 viser at virkedager har en noe lavere svarprosent enn helgedager, og tabell 2 viser at Sognsvann-Store Åklungen er det intervjustedet med lavest svarandel.

2.2 Behandlingen av datamaterialet.

Overføringen av data fra kassett til manuskript.

Etter feltarbeidet ble de samtalene som var registrert på kassett mest mulig ordrett skrevet ned som tekst. Overføring av levende samtale til skreven tekst kan være problematisk både i forhold til validitet og reliabilitet (Kvale 1988). Kvale hevder at slik overføring medfører en "avkontekstualisering" av intervjuet. Overføring til skreven tekst kan være en selektiv reduksjon av den informasjonsmengden som overføres mellom to personer i en samtale. Ansiktsuttrykk og annet kroppsspråk vil som oftest ikke bli dokumentert i den skrevne

teksten. Et relevant eksempel er personer som peker på de landskapselementer de snakker om.

Kvale nevner også et annet forhold som fremtrer mindre tydelig i en skreven tekst, nemlig den dynamikken som eksisterer i en levende samtale. Han fremhever at en samtale har en indre dynamikk hvor de ulike delene av samtalen står i innbyrdes forhold til hverandre. Dynamikken i en levende samtale medfører sannsynligvis at temaer nevnt tidligere i et intervju kan påvirke hvordan senere spørsmål blir besvart. Det er en viss mulighet for å kontrollere effektene av denne dynamikken i samtalen gjennom utformingen av intervjuguiden. Dette ble forsøkt gjort i denne undersøkelsen gjennom en bevisst sammensetning av temaene i intervjuet. I undersøkelsen ble det i starten av undersøkelsen stilt generelle spørsmål om utøvernes friluftsliv og miljøvurderinger uten at forholdet til skogbruket ble nevnt. Først etter at de generelle spørsmålene var besvart ble det stilt spørsmål knyttet til skogbruket.

Et tredje problem er påliteligheten i selve overføringen. Det viktigste problemet i forhold til denne undersøkelsen var kvaliteten på lydopptakene. For enkelte deler av intervjuene var det forstyrrelser på opptakene. Dette problemet var likevel ikke stort, og lite

informasjon antas tapt på denne måten.

Koding og kategorisering av data.

Kvalitativ analyse av åpne intervjuer kan gjennomføres på flere ulike måter. Kvale (1988) nevner fire slike tilnærminger, nemlig:

1. *Impresjonistisk*; dvs. intuitiv lesing av intervjuetekst eller lytting til lydbånd.
2. *Kategorisering* og koding av datamaterialet.
3. *Kondensering* av innhold og menings-strukturen i de data som analyseres.
4. *Utdypning*. Denne tilnærmingen involverer teoretisk fundert tolkning, eller begrepsmessig analyse av datamaterialet.

I denne undersøkelsen benyttes kategorisering. Denne tilnærmingen var den som ble vurdert best egnet til å identifisere positive og negative miljøforhold av betydning for friluftslivet.

Holsti (1968) nevner to typer analyseenheter i forhold til koding av data for innholdsanalyse, nemlig registreringsenhet og kontekstenhet. De egenskaper, aktiviteter eller forhold som en er interessert å si noe om kan benevnes registreringsenheter. Konteksten vil være den sammenhengen disse registreringsenhetene er nevnt innenfor. I kategorisering av åpne intervjuer er det viktig å bevare bestemte elementer i denne konteksten. Valg av variabler og kategorier vil ha betydning for hva og hvor mye av konteksten som bevares. I kvantitative undersøkelser kan den variabelen data registreres i karakteriseres som kontekst, mens det som registreres i variabelen kan tilhøre ulike registreringsenheter (kategorier). En slik tankegang ble benyttet for å kode de ulike svarene i undersøkelsen.

I kodingen av de ulike svarene ble en flertrinnet prosedyre brukt.

Første trinn i prosedyren var å forkorte teksten i svarene uten å redusere meningen. Dette ble gjort ved å redusere svarene ned til stikkord, og det ble utarbeidet en liste over alle stikkordene for de ulike spørsmålene /temaene.

Andre trinn var å gruppere de ulike stikkordene til et mindre antall svarkategorier. Disse kategoriene utgjorde den endelige "kodeboka". Avgrensning av svarkategorier ble gjort ut fra en vurdering av de ord som beskrev miljøelementer og den kontekst disse ble nevnt i. Denne fasen inneholder en del skjønn, noe som metodisk kan være en svakhet.

Tredje og siste fase var deretter å gå tilbake til intervjuene og kode disse for de ulike variablene som ble benyttet.

I kategoriseringen av data benyttes variabelinndelingen som et middel til for å beskrive konteksten de ulike svarene. I forhold til de spørsmålene som går på bruksmønster, holdninger til skogbruket og bakgrunnsopplysninger er en tradisjonell tilnærming brukt, dvs. en variabelinndeling som i hovedsak følger spørsmålsinndelingen. For de vurderinger som gis av miljøforhold er en litt mer sammensatt prosedyre valgt.

Vurdering av miljøforhold

I undersøkelsen var det et sett av spørsmål hvor utøverne ble bedt om å nevne bestemte miljøegenskaper som de vurderer som **positive** for sin skogrekreasjon. Det var også med et sett spørsmål som ber friluftslivs-utøverne nevne egenskaper som de vurderer som **negative**. Spørsmålene var formulert med ulik grad av presisjon. Utøverne ble først spurt etter hva de **generelt** oppfattet som positive eller negative miljøforhold. Deretter ble de bedt om å nevne positive/negative miljøforhold som er **resultat av skogbruket**. Enkelte personer nevnte også ulike miljøegenskaper under andre spørsmål.

Hensikten med disse spørsmålene var å få informasjon om hvilke holdninger ulike personer har til ulike miljøegenskaper. Dette medfører at de **miljøforhold** intervjuobjektene nevner vil være de registreringsenhetene (kategoriene) en ønsker å si noe om. Hvilke holdninger respondentene har til de ulike miljøforholdene vil komme til uttrykk gjennom den sammenhengen eller konteksten de nevnes i. Konteksten ble i denne undersøkelsen kodet og analysert i forhold til to nivåer. **Kontekstnivå 1** vil være et evaluerende nivå, dvs. om egenskapene nevnes i en positiv kontra en negativ sammenheng. **Kontekstnivå 2** vil være

knyttet til om miljøforholdet er en effekt av skogbruket, eller om det er en generell miljøegenskap av betydning for friluftslivet. Klassifiseringen på dette laveste kontekstnivået er knyttet til spørsmålsstrukturen. Generelle miljøforhold er knyttet til spørsmål 7 og 8. Effekter av skogbruket er knyttet til spørsmålene 9 - 12. Mens konteksten nevnt ellers er miljøforhold nevnt under spørsmålene 14 og 15, samt i kommentarer

utenom selve spørsmålsstrukturen. Dette er miljøforhold nevnt utenom de spørsmål som var beregnet for å identifisere positive og negative miljøforhold. Miljøforhold som under disse spørsmål ble nevnt i en mer "nøytral sammenheng" ble selvsagt ikke kodet. Prinsippet for kodingen av de ulike registreringsenhetene er vist i figur 1.

Figur 1. Tilnærmingen brukt for å kode folks vurderinger av ulike miljøforhold.

Kontekst nivå 1	POSITIVE MILJØEGENSKAPER			NEGATIVE MILJØEGENSKAPER		
	Generelle egenskaper	Effekter av skogbruket.	Nevnt ellers.	Generelle egenskaper	Effekter av skogbruket.	Nevnt ellers.
Miljøforhold	Egenskap 1	Egenskap 1	Egenskap 1	Egenskap 1	Egenskap 1	Egenskap 1
	Egenskap 2	Egenskap 2	Egenskap 2	Egenskap 2	Egenskap 2	Egenskap 2
	Egenskap 3	Egenskap 3	Egenskap 3	Egenskap 3	Egenskap 3	Egenskap 3
	-	-	-	-	-	-
	Egenskap n	Egenskap n	Egenskap n	Egenskap n	Egenskap n	Egenskap n

Koding av de andre spørsmålene.

Svarene på de andre spørsmålene kodes hver for seg etter den trepunkts guiden som refereres først i dette underkapittelet.

2.3 Kvantifisering og rapportering av resultatene

I undersøkelsen er det i hovedsak valgt å ikke foreta mere avanserte analyser enn rene frekvensfordelinger. Bare for en variabel er det foretatt en oppdeling av utvalget i to undergrupper, og i rapporteringen av denne oppdelingen er det tatt sterke forbehold for hvor mye vekt en kan tillegge disse resultatene. I analysen av positive og negative miljøforhold er det også laget enkelte sammensatte variabler. Også disse variablene blir rapportert ved frekvensfordeling.

3 Resultater

3.1 Sosiodemografiske forhold

Kjønnsfordelingen.

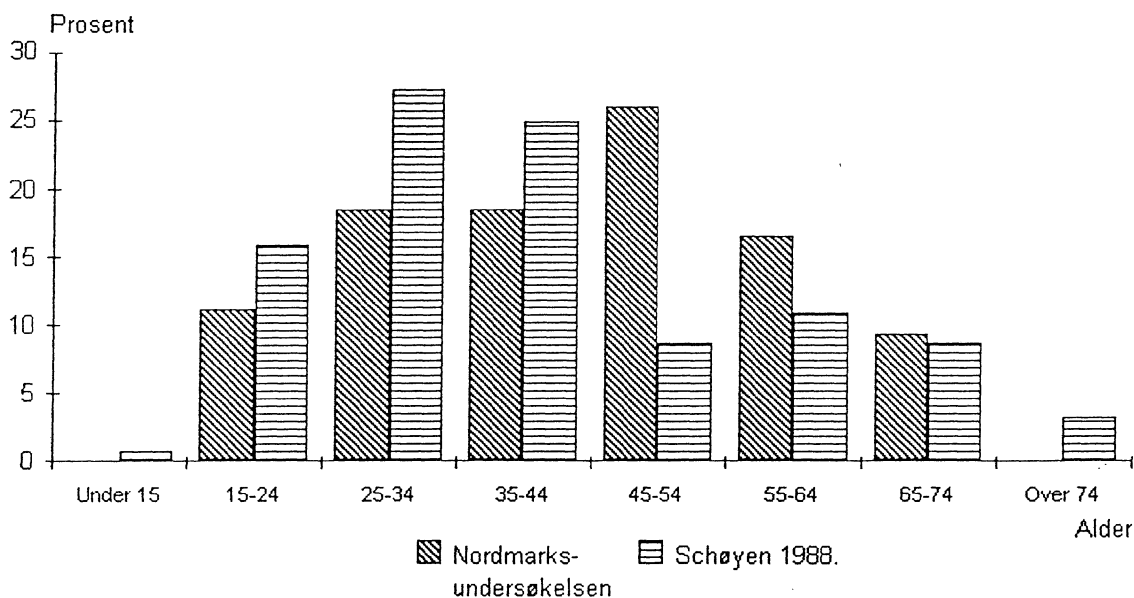
I utvalget er det 32 (59%) menn, mot 22 (41%) kvinner. Dette er sannsynligvis en overrepresentasjon av menn i forhold til friluftslivsutøverne i Nordmarka. En spørreundersøkelse i 1988 viste en kjønnsfordeling på 51% menn og 49% kvinner (Schøyen 1988).

Alder

Gjennomsnittsalderen i utvalget er på 44 år. Det geometriske gjennomsnittet (median) er noe høyere (46 år). Standardaviket er på 15. Deler en utvalget opp i aldersgrupper ser en

at gruppen 45-54 år er den største med 14 personer, eller 26%. De nest største er de i gruppene 25-34 og 35-45, med 10 personer. Gruppen 55-64 inneholder 9 personer.

Sammenligner en utvalget med en undersøkelsen fra 1988 som ble utført i samme området ser en klare forskjeller (Schøyen 1988). Sammenlignet med den tidligere undersøkelsen er aldersgruppene fra 45 til 64 overrepresentert, mens aldersgruppene under 45 år er underrepresentert i vår undersøkelse (Se figur 2).



Figur 2. Aldersfordelingen blant friluftslivsutøverne i Nordmarka.

Bosted

Hele 46 av de 54 intervjuede oppgav bosted i Oslo (dvs. 85%). Av de øvrige oppgav fire Bærum som bosted, mens Sande, Røyken og Sandnes hver ble nevnt av 1. En person oppgav ikke bosted. Dette resultatet tyder på at disse brukerne av Nordmarka i stor grad

bor i Oslo-området, noe som også stemmer med tidligere undersøkelser. Schøyen (1988) fant at 85% av friluftslivsutøverne i Nordmarka bodde i Oslo.

3.2 Bruksmønster

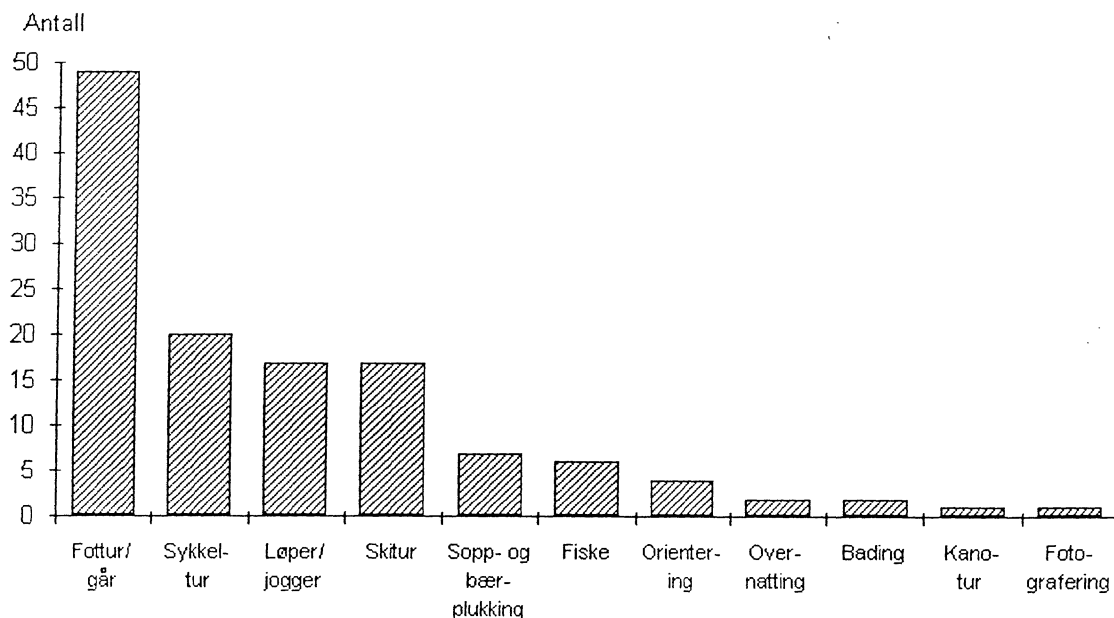
Aktiviteter

Fottur, eller det enkelte har kalt "går", er den aktiviteten som flest nevner. Denne aktiviteten nevnte 49 av utvalgets 54 personer. Dette tilsvarer 91% av utvalget, noe som gir godt samsvar med en tidligere undersøkelse fra bynære skogområder (Aasetre 1993). Sykkeltur er den nest mest utbredte aktiviteten i utvalget. Denne aktiviteten ble vanligvis utøvet av 20 personer (37%). Løping/jogging og skitur ble begge utøvet av 17 personer, noe som tilsvarer 32%. Sopp- og bærtur var en aktivitet som 7 personer nevnte, mens 6 nevnte fiske. Figur 3 viser hvor mange av utvalgets 54 personer som utøvde de ulike aktivitetene.

Sammenligner en med tallene fra en tidligere undersøkelse i Nordmarka, finnes enkelte forskjeller. I den tidligere undersøkelsen (som ble utført på et større utvalg) var aktivitetene

fottur, skitur, sykkeltur, bading, trening/jogging og bær- og sopp-sanking de mest utbredte aktivitetene, og i nevnte rekkefølge (Schøyen 1988). I vår undersøkelse var andelen som oppgav skitur mindre enn i den tidligere undersøkelsen. Dette kan forklares med at i vår undersøkelse ble utøverne bedt om å forholde seg til barmarkssesongen, slik at de to undersøkelsene ikke er direkte sammenlignbare på dette punktet. Også bading ble nevnt av en betydelig mindre andel i vårt utvalg. En grunn til dette kan være at folk tenkte ut fra den tiden på året intervjuet ble gjennomført.

Til slutt vil vi fremheve at utvalget i vår undersøkelse er relativt lite slik at det nok ikke gir noe representativt bilde av aktivitetsutøvelsen til brukerne av Nordmarka.



Figur 3. Antallet som utøver ulike aktiviteter (N= 54).

Lengden på en vanlig tur.

På spørsmål om lengden på en vanlig tur svarte 28 ved å oppgi tall i avstand, mens 19 oppgav lengde i tid brukt på turen. Dette er eksempel på et problem som kan oppstå ved bruk av åpne spørsmål, nemlig at svarene er langs flere ulike dimensjoner (Koch 1977).

Hvilke kategorier av svar som ble avgitt er vist i tabell 3. Tabellen viser blant annet at få går turer over 20 km, eller mer enn 4 timer (tilsammen 8 personer eller 15%).

Tabell 3. Lengden på en vanlig tur (N = 54).

Lengde i km:	
10 km eller mindre:	10 (19%)
11 - 20 km:	11 (20%)
Over 20 km:	7 (13%)
Lengde i tid:	
2 timer eller kortere:	11 (20%)
Fra 2 til og med 4 timer:	7 (13%)
Over 4 timer:	1 (2%)
Varierer/annet:	6 (11%)
Vet ikke/ubesvart:	1 (2%)

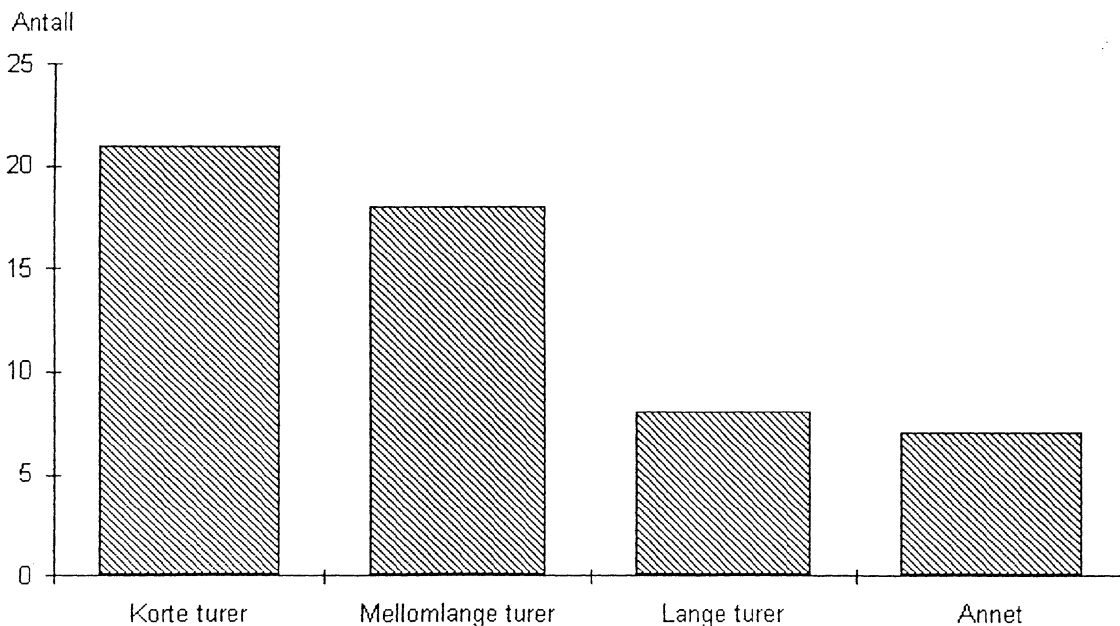
Det at utøverne har angitt sine svar langs to dimensjoner gjør det vanskelig å gi et helhetsbilde av variasjonen innen utvalget. Usikkerheten knytter seg til hvor langt folk går på eksempelvis 1 time. Sannsynligvis vil dette variere mellom ulike utøvere, men for å kunne sammenligne satte vi som en forutsetning at folk brukte omtrent 2 timer for å gå 10 km. Vi grupperte derfor utvalget inn på nytt i følgende tre klasser:

- * Korte turer: 10 km eller kortere, samt turer på 2 timer eller mindre
- * Mellomlange turer: 11-20 km, samt turer fra 2 til og med 4 timer.

* Lengre turer: Over 20 km, eller over 4 timer.

* Annet: Varierer, vet ikke eller ubesvart.

Ut fra denne klassifiseringen ser en at 21 personer (39%) vanligvis er på korte turer, 18 personer (33%) er på mellomlange turer, mens 8 (15%) er på lange turer. I tillegg var det 7 personer som enten svarte at lengden varierer ut fra typen tur, eller ikke besvarte spørsmålet.



Figur 4. Lengden på en vanlig tur (N = 54).

I en tidligere undersøkelse i området svarte utøverne at de i gjennomsnitt var 3 timer og 20 minutter på tur (Schøyen 1988). For denne undersøkelsen var det geometriske gjennomsnittet på 3 timer. Selv om det er vanskelig å sammenligne, var 39% i vårt utvalg på korte turer, noe som ikke tyder på store forskjeller mellom de to utvalgene.

Hvor ofte utøverne er på tur

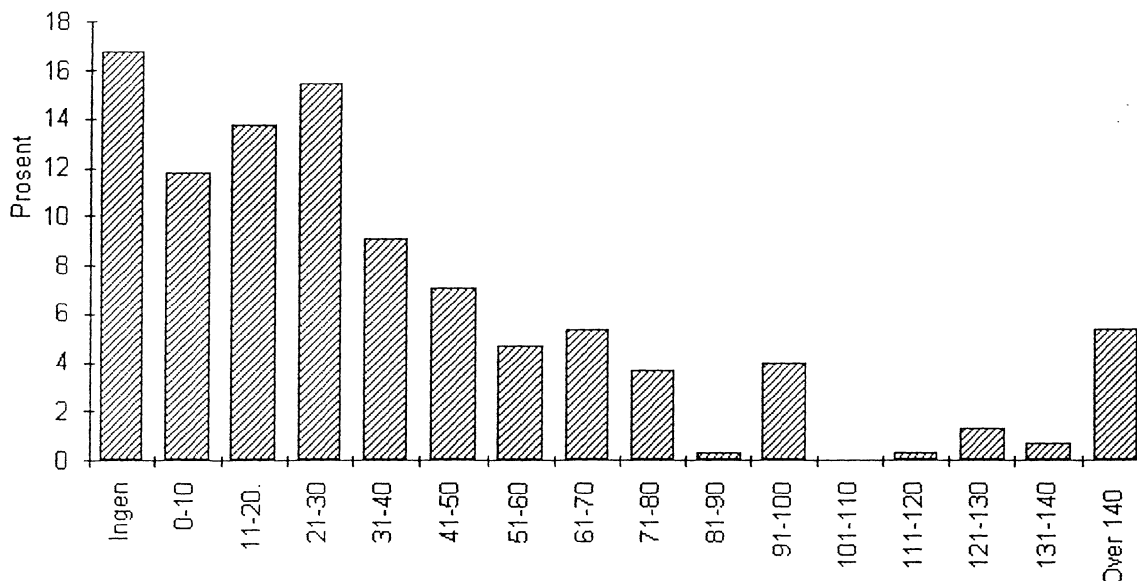
Utøverne i utvalget var ofte på skogtur. Hele 22 av de 54 i utvalget (dvs. 41%) var på tur i området mer enn 2 ganger i uken. I utvalget er det også 23 (43%) som er på skogtur 1 eller 2 ganger i uken. Bare 8 personer (15%) er på skogtur mindre en 1 gang i uken. (Se tabell 4.)

Tabell 4. Hvor ofte er utøverne på skogtur (N = 54).

Mindre enn 1 gang i uken:	8	(15%)
Omtrent 1-2 ganger i uken:	23	(43%)
Mer enn 2 ganger i uken:	22	(41%)
Vet ikke/ubesvart:	1	(2%)

Sammenligner vi vårt funn med en tidligere undersøkelse som ble utført i 1988 finner vi store forskjeller. I undersøkelsen fra 1988 hadde utøverne i snitt vært på 42 turer i Nordmarka siste året. Det geometriske gjennomsnittet var så lavt som 30. Omregner en det geometriske gjennomsnittet til antall turer pr uke, får en et så lavt tall som 0,6 (Schøyen 1988). I vår undersøkelse hadde

84% vært på tur i skogen minst 1 gang i uken. Hvorfor det er så store forskjeller mellom de to utvalgene er vanskelig å gi noe sikkert svar på, men forskjellen kan tyde på at vi i denne undersøkelsen har en overvekt av de mest engasjerte utøverne. Metodiske forhold kan også tenkes som årsak til denne forskjellen.



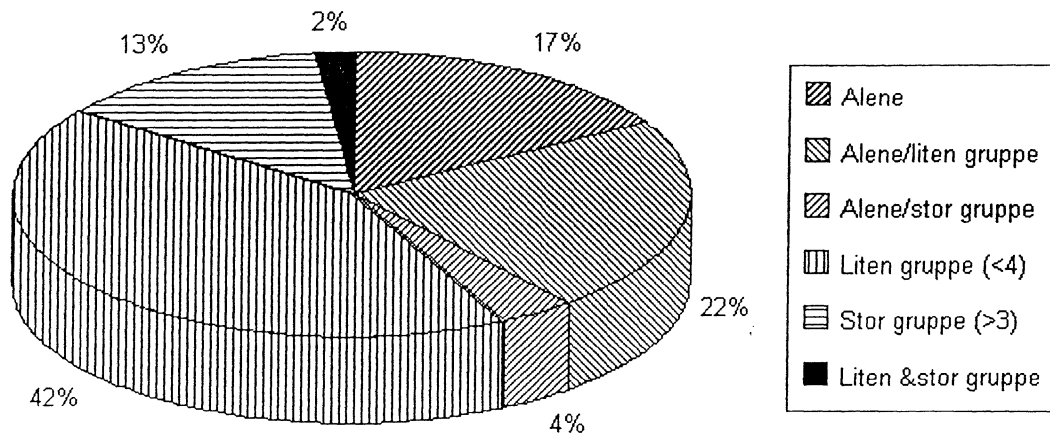
Figur 5. Antall turer i Nordmarka siste år. Kilde: Schøyen 1988.

Gruppestørrelse på en typisk tur.

Flertallet i utvalget går sammen med andre på en typisk tur. I utvalget er det 31 personer som går sammen med andre på en typisk tur (57%). Ni personer (17%) går alene på en typisk tur, mens 14 personer (26%) går vekselvis alene eller sammen med andre.

I utvalget er det også mer vanlig å gå i små grupper med under fire personer, enn i store grupper. I utvalget er 23 personer (43%) som

går i grupper på under 4 personer på en typisk tur, mot 7 personer (13%) som vanligvis går i grupper på over 3 personer. Også blant de som vekselvis går alene og sammen med andre er det flere som går i liten gruppe enn i stor gruppe. Tolv personer (22%) går vekselvis alene og i liten gruppe (under 4 personer), mot 2 som går vekselvis alene og i stor gruppe. Se figur 6.



Figur 6. Hvor mange utøvere går sammen med (N = 54).

I undersøkelsen ble det ikke spurt om type følge for turene i skogen. Likevel var det 21 personer (39%) som oppgav hvilke type følge de hadde på turene. I utvalget var det 17

(32%) som oppgav familien som det typiske følget på en skogtur. Venner, trimgjeng og hund ble hver nevnt av 3-4 personer (Se tabell 5)

Tabell 5. Hvem er en på tur med (N = 54).

Type følge.	Antall	Prosent
Familie:	17	32
Venner:	4	7
Trimgjeng:	3	6
Hund	3	6
Ikke oppgitt følge/type følge	33	61

Erfaring med Nordmarka som turområde. Friluftslivsutøverne i utvalget har stor bruksmessig erfaring fra Nordmarka. I gjennomsnitt har utøverne brukt området i 24 år. Det geometriske gjennomsnittet for utvalget er 20 år. Standardaviket i utvalget er 16,5.

Også tidligere undersøkelser tyder på at brukere av bynære skoger har brukt de samme områdene over lang tid. I undersøkelser fra Skiens Østmark (Aasetre 1991) og Nordmarka, dvs. samme området (Schøyen 1988) fant en i begge områdene gjennomsnittlig brukererfaring på 20 år. I den tidligere undersøkelsen fra Nordmarka var det geometriske gjennomsnittet på 16 år. Sammenlignet med den tidligere undersøkelsen har utøverne i vårt utvalg en noe større erfaring med området. Denne forskjellen kan igjen tolkes som at vårt utvalg er noe skjevt, idet det inneholder engasjerte utøvere. Forskjellene er likevel ikke dramatisk store og kan til en viss grad også forklares ut fra tilfeldig variasjon mellom ulike utvalg.

3.3 Holdninger til skogmiljøet

3.3.1 Miljøpreferanser for friluftsliv i skog

Med miljøpreferanser for friluftsliv i skog mener vi miljøforhold som påvirker hvor trivelig og egnet et skogområde er for folks skogturer. I undersøkelsen fokuserte vi på positive miljøforhold, dvs. hvordan et skogområde bør være, og negative miljøforhold, dvs. hvordan et skogområde ikke bør være. Dette spørsmålet ble stilt uten noen referanse til skogbruket.

Positive miljøforhold

Friluftslivsutøverne i utvalget nevnte totalt **31 miljøforhold** som de opplevde var med på å gjøre et skogområde trivelig og godt egnet for friluftsliv. I gjennomsnitt nevnte hver utøver to positive miljøegenskaper i en slik positiv sammenheng. Bare to personer (4%) nevnte ingen miljøforhold i en generell positiv sammenheng. I utvalget er det 18 personer (33%) som nevnte et positivt miljøforhold, mens hele 24 personer (44%) nevnte to positive miljøforhold. 10 personer (19%)

nevnte mer enn to miljøforhold i en generelt positiv sammenheng.

Stier er det miljøforholdet som flest personer nevnte i som et positivt element. Tjueto personer (41%) i utvalget nevnte stier i en slik sammenheng. **Uberørthet / naturlighet** ble nevnt av 18 personer (33%). Dette forholdet ble nevnt av nest flest personer. **Veier, utsyn/åpent og ordentlig / pleiet skog** var miljøforhold som ble nevnt av syv personer (13%) hver. *Variert* ble nevnt av seks personer. De øvrige miljøforholdene ble nevnt av få personer. Hele 14 av miljøegenskapene ble nevnt av bare én person, mens fem miljøforhold ble nevnt av to personer. Figur 7 viser antallet personer som har nevnt de ulike miljøforholdene.

Negative miljøforhold.

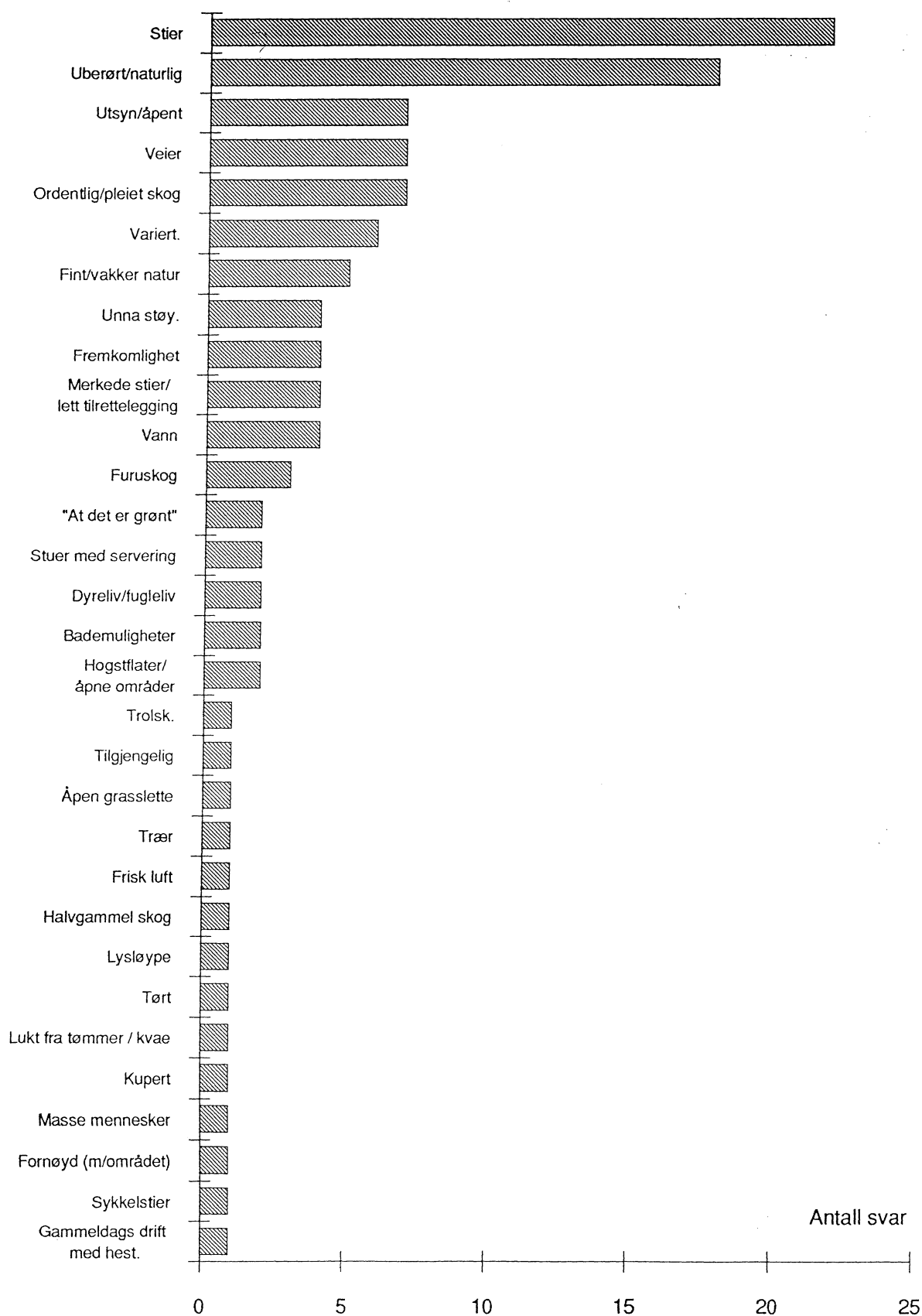
Friluftslivsutøverne nevnte tilsammen **26 miljøegenskaper** som de mener gjør skogen mindre trivelig og mindre egnet for friluftsliv. I gjennomsnitt så nevnte utøverne to negative forhold. I utvalget var det tre som ikke nevnte negative miljøforhold. Tjue personer (37%) nevnte et negativt forhold, mens 19 personer (35%) nevnte to slike miljøforhold. Videre var det 12 personer (22%) som nevnte mer enn 2 slike negative miljøforhold.

Hogstflater/åpne områder etter hogst var det miljøforhold som flest nevnte som et negativt miljøelement. Atten personer (33%) nevnte dette miljøforholdet i en negativ sammenheng. **Tett skog** ble nevnt som negativt av 13 personer (24%). Dette forholdet ble nevnt av nest flest personer. Deretter kom **veier/mange veier**, som ble nevnt av 10 (19%). Forhold som masse mennesker, søppel, og stygge sår/maskinspor ble alle nevnt av 8 personer (15%) hver. Hogstavfall/dødt trevirke ble nevnt av 7 personer, mens hogst/hogde skogområder ble nevnt av 6 personer. Ingen av de andre negative miljøforholdene ble nevnt av flere enn 4 personer. Av de 26 negative miljøforholdene var det 9 som bare ble nevnt av en person, mens 6 forhold ble nevnt av 2 personer. Figur 8 viser antallet som har nevnt de ulike miljøegenskapene som negative for trivsel og egnethet for friluftsliv.

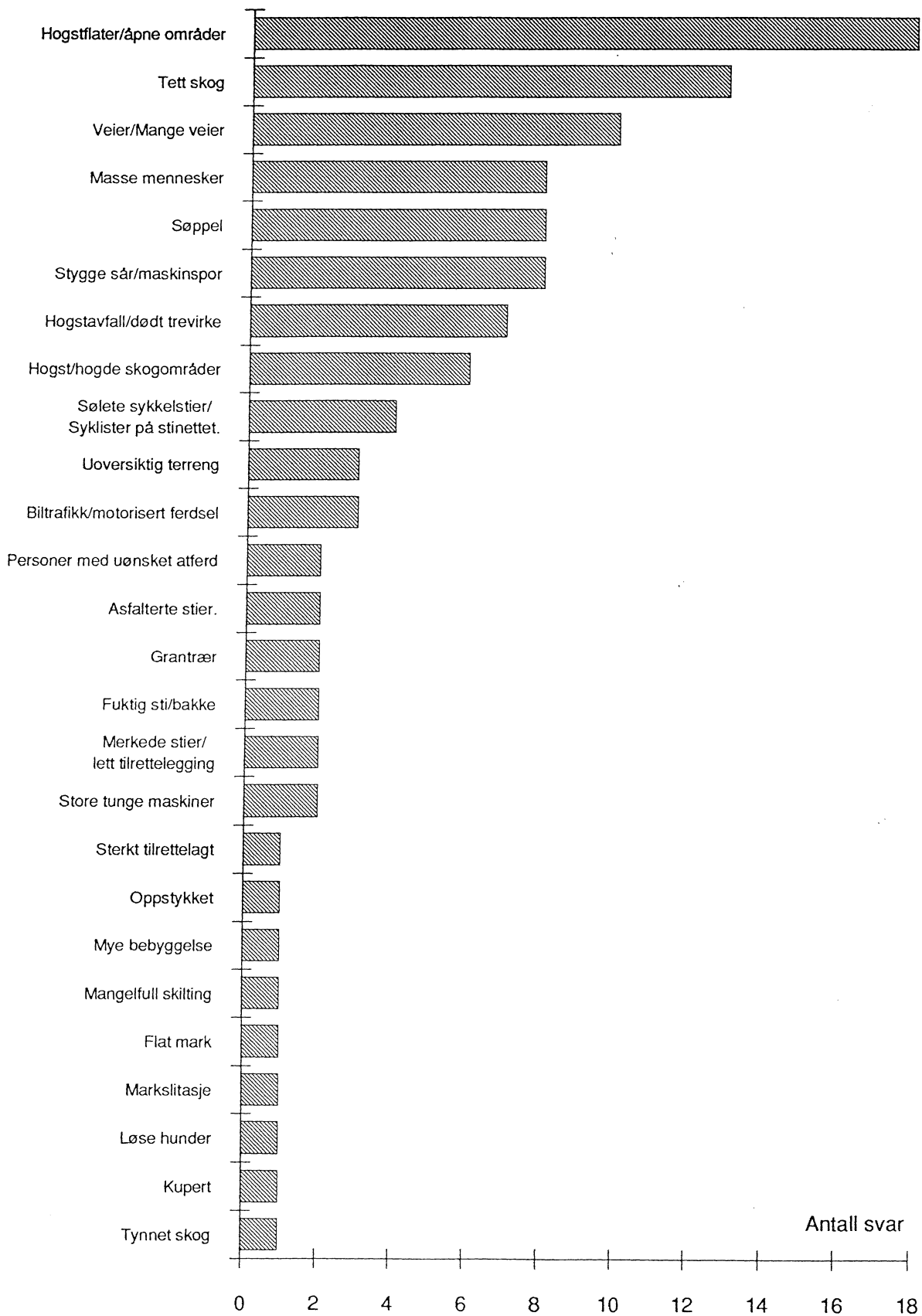
Andre forhold

På spørsmålet om hva som påvirker hvor trivelig og godt egnet et område er for friluftsliv gav to personer mer generelle svar. Den ene av disse svarte for at han var fornøyd med området. Den andre personen uttrykte at han syntes at det ble lagt for mye vekt på økonomisk drift innen skogbruket.

Figur 7. Miljøforhold som gjør området trivelig og godt egnet for friluftsliv (N = 54).



Figur 8. Miljøforhold som gjør at området ikke oppleves som trivelig og godt egnet for friluftsliv (N = 54).



3.3.2 Miljøeffekter av skogbruket

Positive miljøeffekter av skogbruket

Utøverne nevnte tilsammen **14 miljøeffekter** av skogbruket som noe positivt i forhold til deres friluftsliv. I gjennomsnitt nevnte hver utøver en positiv miljøeffekt. Det var likevel en relativt stor del av utvalget som ikke nevnte slike positive effekter. Tjueto personer (41%) nevnte ingen slike effekter. Nitten personer (35%) nevnte én slik effekt, mens 13 personer (24%) nevnte flere enn en positiv effekt. Det var åtte personer (15%) som besvarte spørsmålet om positive miljøeffekter av skogbruket med "vet ikke".

Veier og ordentlig / pleiet skog var de to positive effektene av skogbruket som ble nevnt av flest. Begge disse to effektene ble nevnt av 13 personer (24%). **Utsyn/åpent** ble av 10 personer (19%) nevnt som en positiv effekt. Videre ble *lukt fra tømmer/kvæ* og *merkede stier/lett tilrettelegging* begge nevnt av fire personer (7%). Ingen av de øvrige miljøeffektene ble nevnt av mere enn tre personer. Åtte av de 14 positive miljøeffektene ble nevnt av bare en person. Se figur 9.

Negative miljøeffekter

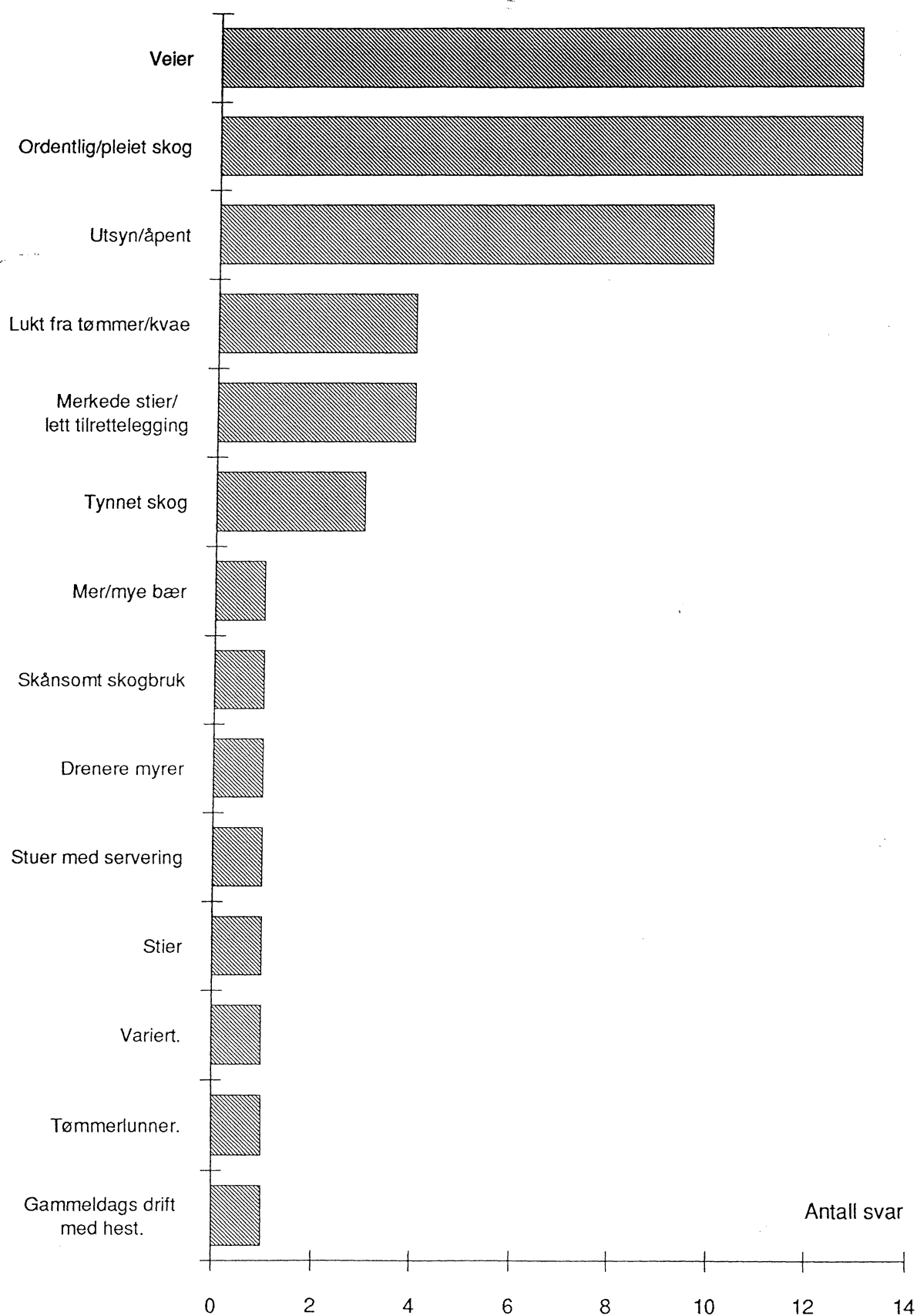
På spørsmål om hvilke negative miljøeffekter skogbruket hadde på friluftslivet ble tilsammen **12 miljøforhold** nevnt. I gjennomsnitt nevnte hver utøver én negativ miljøeffekt av skogbruket. I utvalget var det 10 personer (19%) som ikke nevnte slike negative miljøeffekter. Tjue personer (37%) nevnte én negativ miljøeffekt fra skogbruket, mens 19 personer (35%) nevnte to slike effekter. Fem personer nevnte flere enn to negative miljøeffekter fra skogbruket. Det var fire personer (7%) som besvarte spørsmålet om negative miljøeffekter med "vet ikke".

Hogstflater/åpne områder etter skogsdrift

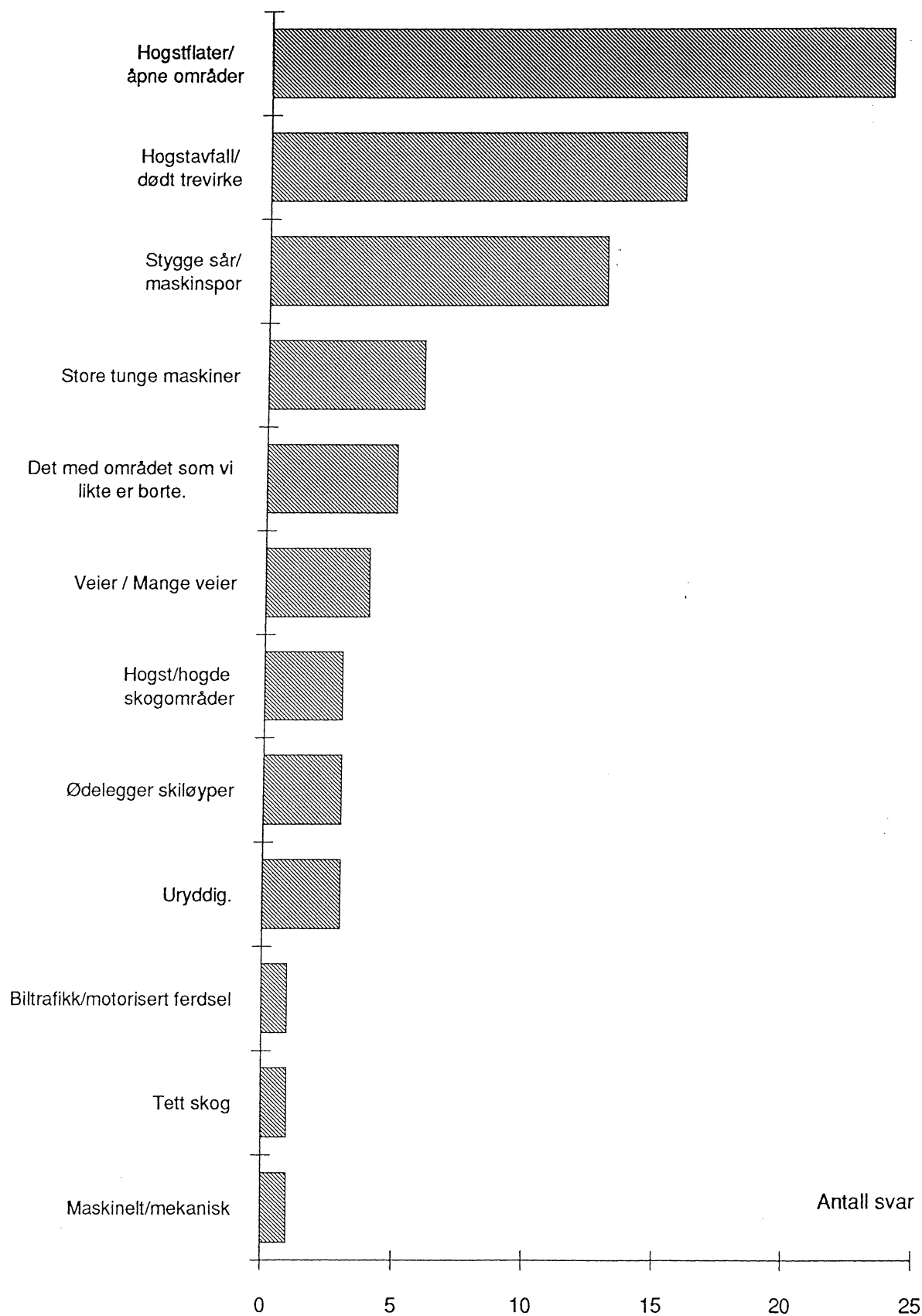
er den negative miljøeffekten av skogbruket som ble nevnt av flest friluftslivsutøvere. 24 personer (44%) nevnte dette forholdet som en negativ effekt. **Hogstavfall/dødt trevirke** var den effekten som nest flest nevnte. Det var 16 personer (30%) som nevnte dette som en negativ effekt. Videre ble **stygge sår/maskinspor** nevnt av 13 personer (24%). Ingen av de andre miljøeffektene ble nevnt av flere en 6 personer, men forhold som *"store*

tunge maskiner", "det med området som vi likte er borte", veier/mange veier, hogst/hogde skogområder (mere generelt utsagn enn hogstflater), ødelegger skiløypene og uryddig ble nevnt av mellom 6 og 3 personer. De øvrige tre miljøforholdene ble nevnt av en person hver.

Figur 9. Positive effekter av skogbruket (N = 54).



Figur 10. Negative effekter av skogbruket (N = 54).



Andre forhold

Ved de spørsmålene som angikk positive eller negative effekter av skogbruket kom det også en del utsagn om forholdet til skogbruket som ikke direkte kan knyttes til bestemte miljøforhold. På spørsmålene om positive miljøeffekter var det 13 personer

(24%) som ga uttrykk for at de aksepterer skogbruket. Videre var det også 4 personer som sa at de generelt var fornøyd med Nordmarka som turområde. En person fremhevet også skogbrukets økonomiske betydning.

Tabell 6. Andre kommentarer til effekter fra skogbruket (N = 54).

Utsagn	Antall
Fornøyd med området:	4 (7%)
Aksepterer skogbruket:	13 (24%)
Positive økonomiske effekter:	1 (2%)
Svarte "vet ikke" på spørsmål om positive effekter av skogbruket:	8 (15%)
Svarte "vet ikke" på spørsmål om negative effekter av skogbruket:	4 (7%)

Steder hvor friluftslivsutøverne hadde opplevd positive konsekvenser av skogbruket

Få personer nevnte eksempler på steder hvor skogbruket hadde positive effekter for friluftslivet. I utvalget var det 5 personer (9%)

som nevnte bestemte steder hvor de hadde sett eksempler på slike positive effekter. I tillegg var det 3 personer som nevnte mer generelle stedskategorier som Oslo kommuneskoger eller Sørkedalen. Se tabell 7.

Tabell 7. Steder hvor enkelte opplevde positive effekter av skogbruket for sitt friluftsliv.

Åpent / utsiktspunkt:

- Bomveien opp fra Midtsund ved en sving før Borgenkulpen.
- På veien mot Ullevålseter, like nord for Sognsvann. Videre mellom Nordmarkskapellet og Tryvann slik at en ser over til Sørkedalen (to eksempler nevnt av samme person).

Tynne ut:

- Fra Tryvannsstua og innover hvor Skogvesenet har begynt å tynne ut.

Skogsbilveier:

- Ved Grefsenkollen går det mange fine skogsveier
- De større veiene i Nordmarka blir gruset.

Ryddet opp:

- Ved Wüllerløypa, mot Nordmarkskapellet (ryddet opp etter en storm).

Skånsomt hogst:

- Oslo kommune driver mere skånsomt enn andre skogeiere

Generelle utsagn:

- Positivt i Sørkedalen og Nordmarka.

Eksempler på steder hvor friluftslivs-utøverne hadde opplevd negative konsekvenser av skogbruket

I utvalget var det 23 personer (43%) som nevnte bestemte steder hvor de opplevde at miljøeffektene av skogbruket hadde vært negative for deres friluftsliv. I tillegg var det to personer som kom med eksempler som var mer generelle med hensyn til sted (knyttet til Østmarka og Maridalen). Selv om de fleste

nevnte eksempler som er resultat av inngrep fra skogbruket, er det også enkelte som trakk inn andre forhold. En eldre dame nevnte eksempelvis en villaeier som ulovlig hadde hugget 15 trær innover i marka bak huset sitt. Et annet eksempel er en mann som nevner et område hvor skogen lå nedblåst, og hvor han syntes det var ille at ingen hadde ryddet opp. Altså at ikke noe inngrep var gjort. Se tabell 8.

Tabell 8. Steder hvor enkelte opplevde negative effekter av skogbruket for sitt friluftsliv.

Det med stedet vi likte var borte:

- På oversiden og rundt Borgenkulpen, var idyllisk, men er liksom ikke det samme lenger.

- Enkelte steder i Østmarka.

- Oppover mot Bunntjern, eller i mot Fuglelia ...

Ikke ryddet - Hogstavfall / dødt trevirke:

- Langs strømlinje ved bomveien til Tryvannsstua (ikke ryddet etter hogst).

- Ved Skjærssjøen i Østmarka (ikke ryddet bort nedfalte trær/vegetasjon).

- Opp mot Åklungen.

Flatehogst:

- Veien fra Frognerseier til Tryvannsstua.

- I Frognerseieråsen og Blankvann.

- I Lillomarka med utgangspunkt i Solemskogen og innover.

- Før Skaar, en ganske bratt ..., på høyre side fra Oslo, før en bondegård.

- Tryvann og ned mot Sørkedalen.

- Like ved Grinna (v/Korsvoll), og et stykke lenger inn mot Ullevålseier (nevnt av 2 personer).

- Inne ved Blankvann ..., og ved Kikutåsen.

Ødelagte skiløyper:

- Nedover Måneskinnsløypa.

- Ved Ringerikstjern og oppover mot Tryvann.

Veier / mange veier:

- Herfra (Vettakollen) og til Kikut må en krysse for mange veier.

Hogst:

- En villaeier som hogde trær nedenfor Bunntjern.

- Nedenfor Finnerud, og ellers i nærheten av Kikut.

Steder som ble nevnt uten å beskrive den negative effekten:

- Ved Frønsvollen.

- På veien inn til Kobberhaughytta.

- Fra Nordmarkskapellet mot Skjennungen.

- Ved nedsiden av Nordmarkskapellet mot Langmyr.

- Ved Bunntjern.

3.3.3 Positive eller negative miljøforhold nevnt under andre spørsmål

I undersøkelsen var det også en del som nevnte ulike positive eller negative miljøforhold i andre sammenhenger enn der friluftslivsutøverne ble spurt om å nevne slike miljøforhold. Dette skjedde enten under andre spørsmål, eller som tilleggskommentarer utenom selve intervjuet.

Positive miljøforhold.

I utvalget ble **syv miljøegenskaper** nevnt i en positiv sammenheng utenom de spørsmålene som spesifikt var rettet mot positive/negative miljøforhold. Det var likevel bare en person som nevnte hvert av disse miljøforholdene i en slik sammenheng. Følgende miljøforhold ble nevnt i en slik sammenheng:

Tynnet skog, ordentlig/pleiet skog, veier, gammeldags skogbruk, tømmerlunner, åpen/glissen skog og lukt fra tømmer/kvae.

Det var bare fem personer (9%) som nevnte positive miljøforhold utenom der de hørte hjemme i spørsmålsstrukturen.

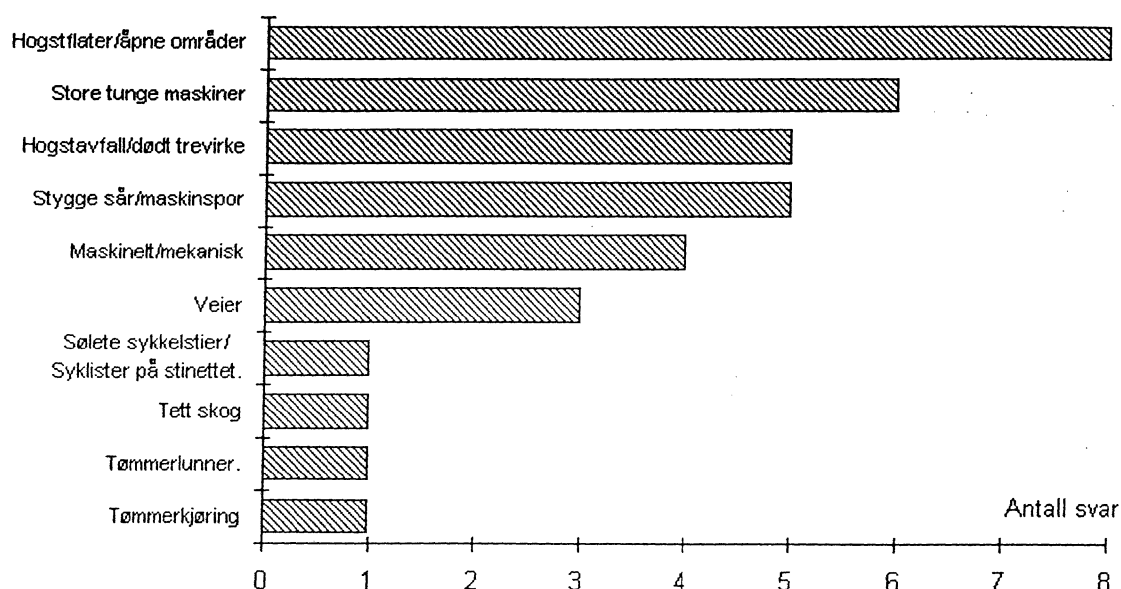
Negative miljøforhold.

Utenom de spørsmålene som spesifikt var rettet mot positive/negative miljøforhold nevnte friluftslivsutøverne **10 miljøforhold** i som negative. I utvalget var det 34 personer (63%) som ikke nevnte negative miljøforhold under andre spørsmål. Tolv personer (22%) oppgav et slikt negativt miljøforhold, mens åtte personer (15%) nevnte mer enn et slikt miljøforhold.

Også her var **hogstflater/åpne områder etter hogst** det miljøforholdet flest nevnte i en negativ sammenheng. I utvalget var det 8 personer (15%) som nevnte dette forholdet. Store tunge maskiner ble nevnt av 6 personer (11%), hogstavfall/dødt trevirke og stygge sår/maskinspor ble nevnt av 5 personer (9%) hver. Også maskinelt/mekanisk og veier ble nevnt av mere enn en person. Se figur 11.

I forhold til de miljøforhold som oppfattes som negative er det nødvendig å påpeke at flesteparten nevnte disse etter at spørsmålene om effekter av skogbruket. Mange av

disse miljøforholdene ble nevnt under spørsmålene om hvordan en vurderte forholdet mellom friluftsliv og skogbruk, eller friluftsliv og naturvern. Respondentene har derfor i de fleste tilfellene nevnt disse miljøforholdene i forhold til hva de anser som **negative effekter av skogbruket**.



Figur 11. Negative miljøforhold; - øvrige spørsmål (N = 54).

3.3.4 Positive og negative miljøfaktorer totalt i hele undersøkelsen

Positive miljøegenskaper.

Ser en alle spørsmålene under ett er det **36 miljøegenskaper** som er nevnt i en positiv sammenheng. I gjennomsnitt har hver friluftslivsutøver i utvalget nevnt tre miljøegenskaper i en positiv sammenheng. Det er ingen som ikke har nevnt positive miljøegenskaper. Tjuesyv personer (50%) har nevnt en eller to miljøegenskaper. Tolv personer (22%) nevnte tre slike egenskaper, og 15 personer (28%) nevnte mer enn tre slike egenskaper.

Stier er det miljøforholdet som flest har nevnt i en positiv sammenheng. I utvalget var det 22 personer (41%) som nevnte stier i en positiv sammenheng. **Veier** blir også nevnt av mange fulgt av **uberørt / naturlig, ordentlig / pleiet skog** og **utsyn/åpent**. Henholdsvis 19 (35%), 18 (33%), 17 (31%) og 15 personer (28%) nevnte disse egenskaper. I tillegg var det 16 andre egenskaper som ble nevnt av mer enn en person, samt 15 miljøforhold som bare ble nevnt av en person. Se figur 12.

Negative miljøegenskaper.

For alle spørsmålene samlet er det **32**

miljøforhold som blir nevnt i en negativ sammenheng. I gjennomsnitt nevnte utøverne tre miljøegenskaper som negative i løpet av intervjuet. Bare 1 person (2%) nevnte ingen miljøaspekt i en negativ sammenheng. Atten personer (33%) nevnte ett eller to miljøforhold i en negativ sammenheng, mens 16 personer (30%) nevnte 3 miljøforhold i en slik sammenheng. I utvalget var det 19 personer (35%) som nevnte flere enn tre miljøforhold som noe negativt.

Hogstflater/åpne områder (etter hogst) ble nevnt av flest. Hele 36 personer (67%) av utvalget nevnte dette forholdet som negativt. **Hogstavfall/dødt trevirke** ble nevnt som noe negativt av 25 personer (46%), fulgt av **stygge sår/maskinspor** som ble nevnt av 20 personer (37%). **Tett skog** og **veier/mange veier** ble begge nevnt av 14 personer (26%). Videre nevnte mellom 11 og 8 personer følgende miljøforhold: Store tunge maskiner, hogst/hogde skogområder, masse mennesker og søppel. Andre miljøforhold ble alle nevnt av under 6 personer.

Et interessant trekk er at mens ingen av de positive miljøegenskapene blir nevnt av mer enn 41% av utvalget, så er det over to tredjedeler som nevnte den mest utbredte negative miljøegenskapen.

Forhold som vurderes både positivt og negativt.

I undersøkelsen var det **åtte miljøforhold** som ble nevnt som både i negativt og positivt. Blant disse var **hogstflater/åpne områder** og **veier/mange veier** de som ble nevnt av flest. De øvrige miljøforholdene som ble nevnt både i en positiv og negativ sammenheng var det få som nevnte. Se figur 14.

Hogstflater/åpne områder var et forhold som hovedsakelig ble vurdert negativt. Hele 36 personer nevner hogstflater i en negativ sammenheng, mens bare to nevner dette forholdet i en positiv sammenheng. Blant disse to var det en som nevnte hogstflater som både et negativt og positivt miljøelement. Om denne personens holdning kan det kort sies at han synes små og middels hogstflater er fine (bl. annet i forhold til årstidsvariasjoner), mens han forholder seg negativ til store hogstflater. Den andre personen som var positiv til hogstflater var en med tilknytning til skogbruksnæringen.

Vurderingen av **veier/mange veier** er noe mer komplisert. I undersøkelsen var veier det positive miljøforholdet som ble nevnt av nest flest (19 av 54). Samtidig var det 14 personer som nevnte veier/mange veier som negativt. Blant disse var det fem som nevnte **mange** veier som noe negativt. Det må også fremheves at enkelte av de som nevnte veier som positivt, nevnte **mange** veier som negativt. Denne fordelingen indikerer at det blant utøverne er variasjoner i hvordan veier vurderes, og at mengden av veier kan påvirke hvordan disse blir vurdert. En tidligere undersøkelse indikerer også at utformingen av veiene kan ha betydning (Lind et al. 1974).

Blant de andre forholdene som vurderes både positivt og negativt blir *lett tilrettelegging* og *tynnet skog* nevnt av flere som positivt enn som negativt, mens for *sykkelstier/syklister* og *mange mennesker* er det motsatte tilfellet.

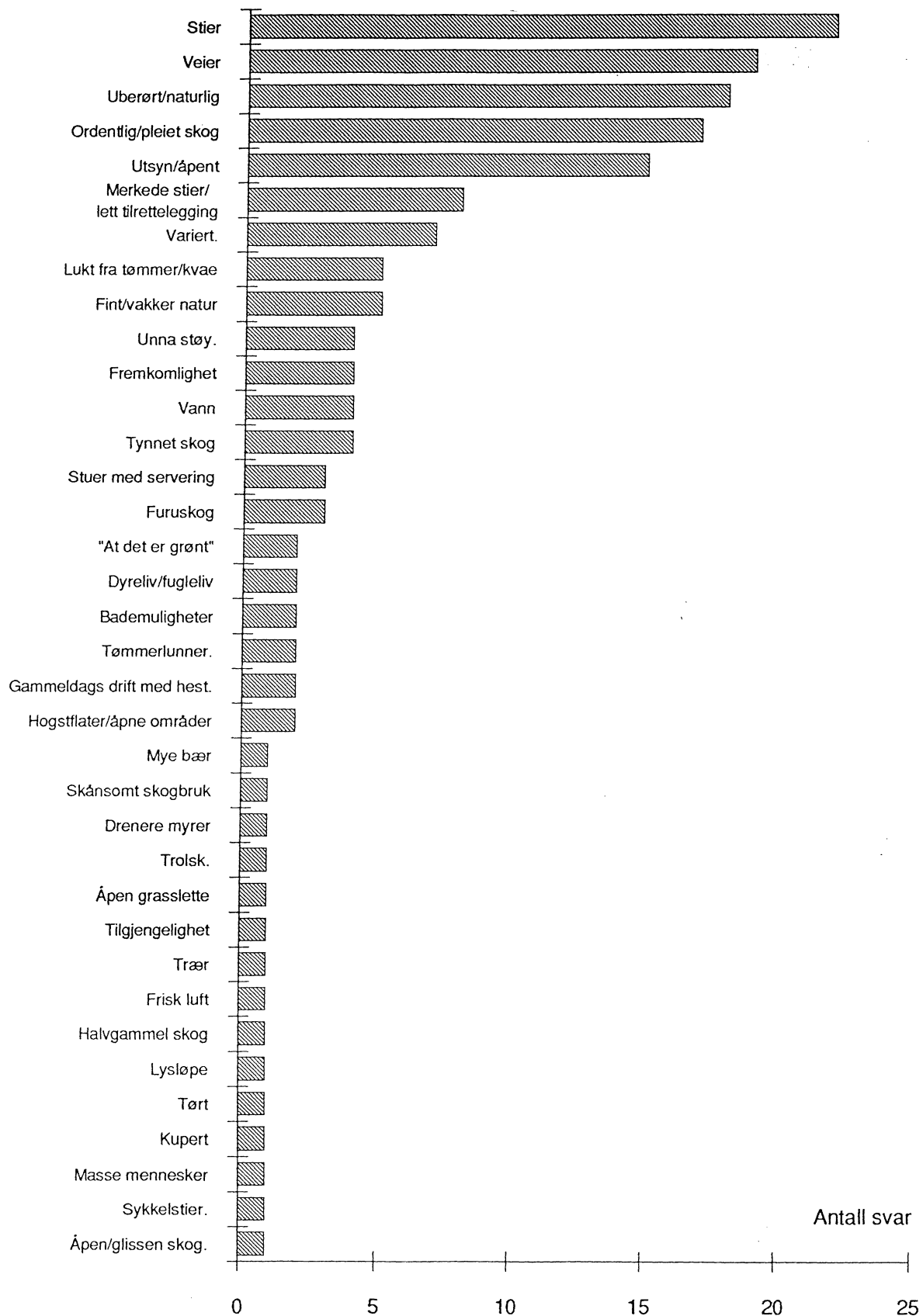
Andre forhold

For de spørsmålene som var knyttet til vurdering av positive og negative miljøforhold ble det også nevnt en del andre forhold som ikke angår miljøegenskaper direkte. I utvalget var det 7 personer som sa at de var fornøyde med Nordmarka. Videre var det 13 personer som uttrykte at de aksepterte skogsdriften. 2 personer gav uttrykk for at de anså den økonomiske effekten av skogbruket som noe positivt, på den andre siden var det en person som uttrykte at skogbruket i for stor grad la vekt på fortjeneste. Se tabell 9.

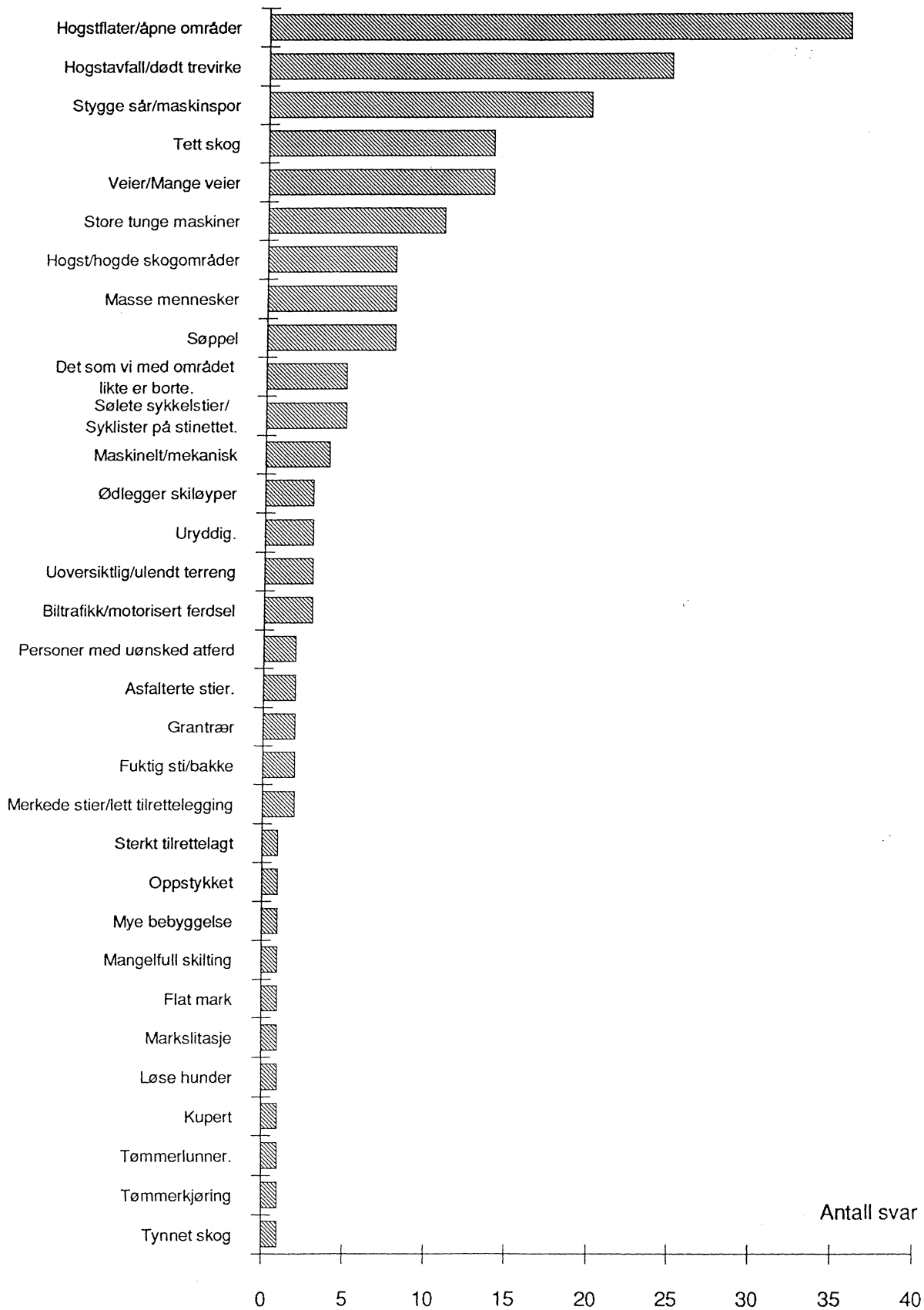
Tabell 9. Andre kommentarer; alle spørsmål (N = 54).

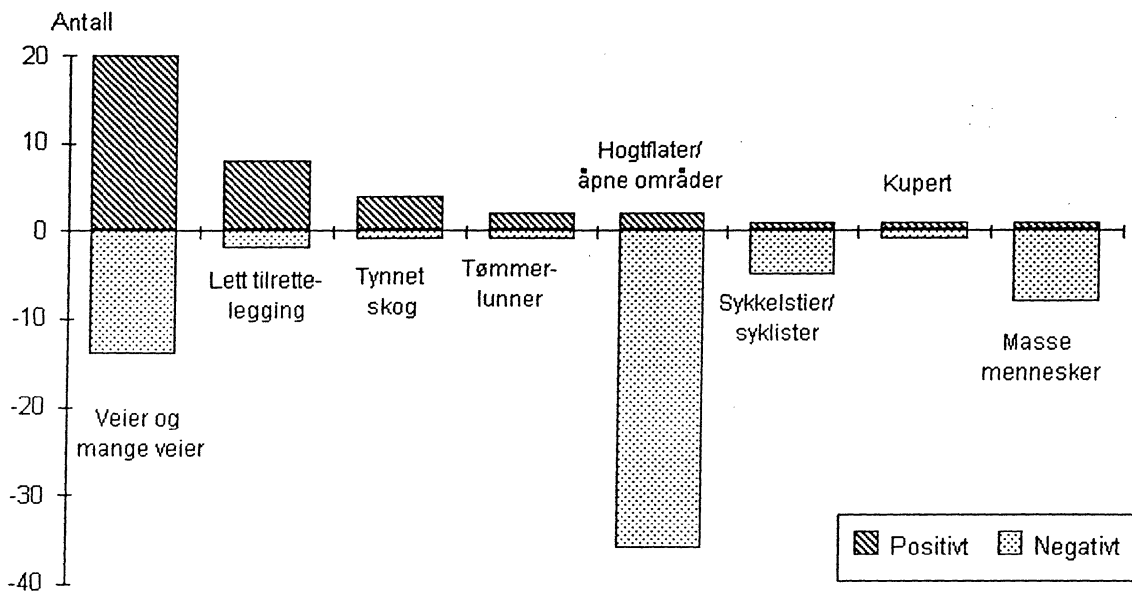
Utsagn	Antall
Fornøyd med området:	7 (13%)
Aksepterer skogbruket:	13 (24%)
Positive økonomiske effekter:	2 (4%)
For stor vektlegging av økonomisk fortjeneste:	1 (2%)

Figur 12. Positive miljøforhold; - alle spørsmål (N = 54).



Figur 13. Negative miljøforhold; - alle spørsmål (N = 54).





Figur 14. Miljøforhold som ble nevnte som både positive og negative.

3.3.5 I hvilken sammenheng ble de ulike miljøegenskapene nevnt?

Frem til nå har vi sett på hvor mange som har nevnt de ulike miljøforholdene, både totalt og under de ulike spørsmålene. For å få en bedre forståelse av i hvilken sammenheng utøverne setter de ulike miljøforholdene kan det være nyttig å sammenligne antallet som har nevnt de ulike miljøforholdene mellom de tre kontekstene vi har benyttet under opptellingen (Dvs. følgende kontekster:

- ¹⁾ Miljøforhold som påvirker hvor trivelig og godt egnet området vurderes for friluftsliv,
- ²⁾ miljøeffekter fra skogbruket og
- ³⁾ miljøforhold nevnt for øvrig.)

Positive miljøforhold.

Figur 15 viser i hvilken sammenheng de viktigste positive miljøforholdene er nevnt. Figuren viser at forhold som stier og uberørthet har blitt nevnt som viktige miljøegenskaper som skaper trivsel og gjør et område egnet for friluftsliv. Det er få som nevner disse miljøforholdene som positive effekter av skogbruket. Forhold som veier, ordentlig/pleiet skog og utsyn/åpent blir nevnt av flere som positive effekter av skogbruket enn som generelt positive miljøforhold.

Negative miljøforhold

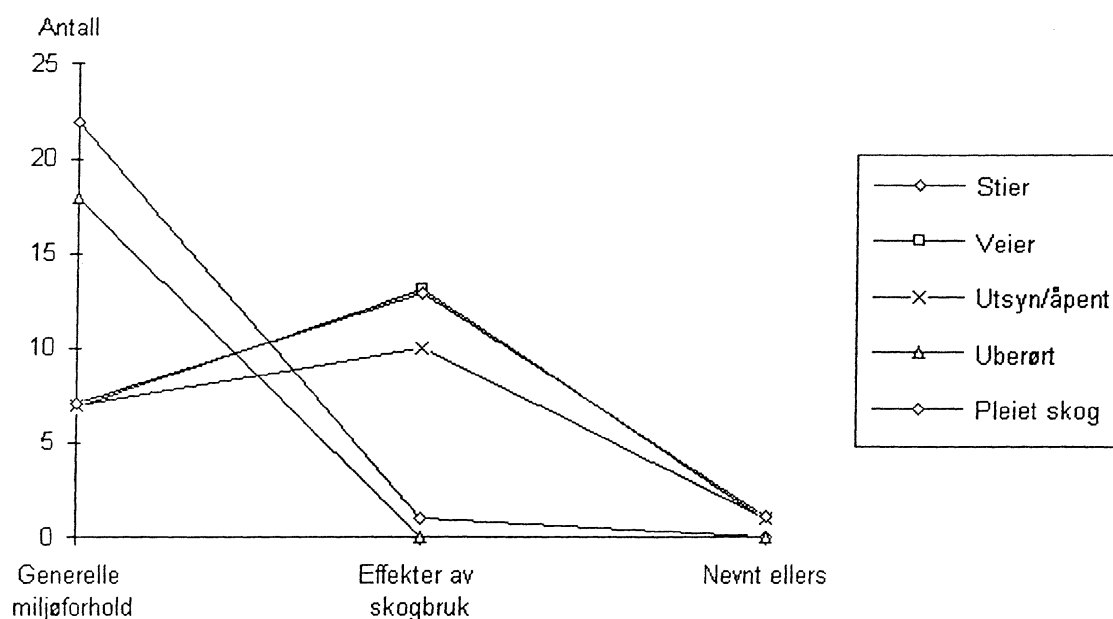
Hogstflater/åpne områder etter hogst er det

negative miljøforholdet som flest nevner i en negativ sammenheng for alle de tre kontekstene. Det er likevel naturlig nok flest som nevner denne miljøtypen som en negative effekter av skogbruket. Også forhold som hogstavfall/dødt trevirke og stygge sår/maskinspor blir nevnt av flere som negative miljøeffekter av skogbruket, enn som generelt negative miljøforhold. Tett skog og veier/mange veier nevnes av relativt mange under spørsmål om hva som påvirker hvor trivelig og godt egnet et skogområde er for friluftslivet. Noe uventet er det få mennesker som nevner disse forholdene som negative effekter av skogbruket. Dette kan indikere at tett skog og veier/mange veier ikke knyttes til skogbruket. I hvilken grad disse miljøegenskapene faktisk kan knyttes til skogbruket er selvsagt et forhold som avgjøres av hva friluftslivsutøverne mener med eksempelvis tett skog.

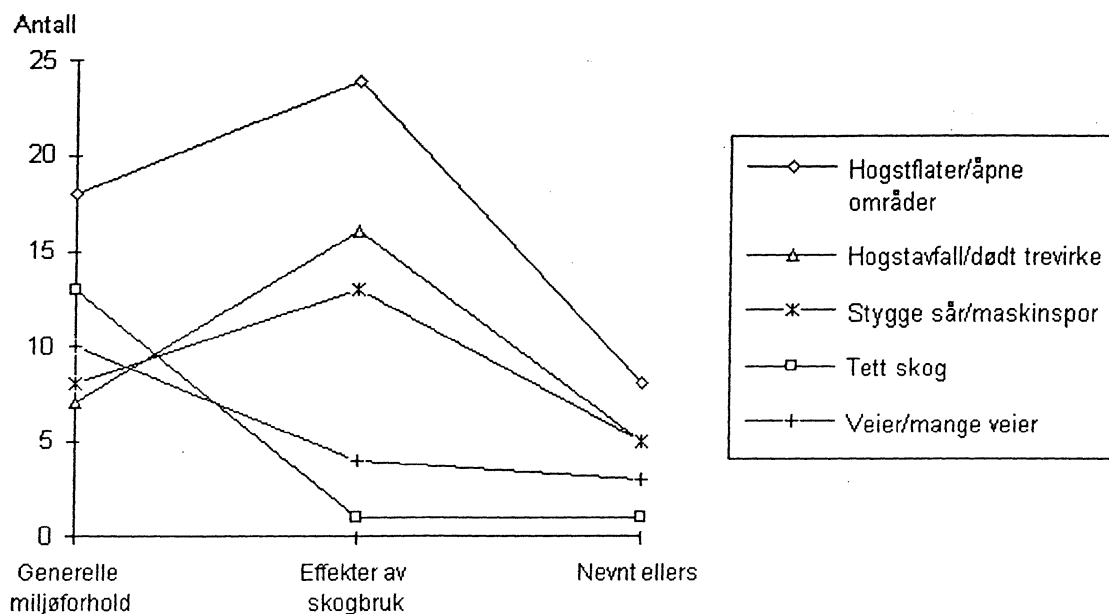
Et mål som ikke har vært behandlet i forhold til de ulike miljøforholdene er hvor sterkt negativt (eller positivt) de ulike miljøforholdene ble vurdert. En indikasjon på viktigheten kan være den konteksten miljøforholdet ble nevnt i. Blir et miljøforhold nevnt som noe som gjør et område trivelig og godt egnet for friluftsliv, vil dette utsagt kunne tolkes som uttrykk for en sterkere preferanse enn om miljøforholdet bare blir

nevnt som en positiv effekt av skogbruket. Da denne undersøkelsen ikke har benyttet metodisk verktøy som er rettet mot å måle

styrken på holdningene til de ulike miljøforholdene bør en likevel være forsiktig med å trekke slike konklusjoner.



Figur 15. I hvilken sammenheng de ulike positive miljøegenskapene ble nevnt. Veier og ordentlig/pleiet skog ble nevnt av like mange personer i de ulike kontekstene. Dette medfører desverre at de to kurvene kommer oppå hverandre i figuren.



Figur 16. I hvilken sammenheng de ulike negative miljøforholdene ble nevnt.

3.4 Hvordan oppleves forholdet mellom moderne skogsdrift og friluftsliv?

Identifisering av spor etter skogbruket.

Friluftslivsutøverne ble spurt om de hadde sett spor etter skogbruket på den turen de var på da de ble intervjuet. Flertallet i utvalget, dvs. 28 personer (52%) hadde ikke sett noe nevneverdig spor etter skogbruket. Det var 9 personer (17%) som sa at de hadde sett litt påvirkning. Videre var det 6 personer (11%)

som svarte med å nevne konkrete effekter av skogbruket som de hadde sett. I utvalget var det bare 3 personer som synes de hadde sett mye påvirkning fra skogbruket, eller uttrykte at det de hadde sett var sterkt negativt. Enkelte (syv personer) gav uttrykk for andre forhold enn det som var intensjonen med spørsmålet. Som eksempel kan nevnes at en person drøftet om det var mer påvirkning fra skogbruket nå enn tidligere.

Tabell 10. Identifisering av påvirkning fra skogbruket (N = 54).

Kategorier	Antall
Ikke sett noe	28 (52%)
Sett litt spor etter skogbruket	9 (17%)
Nevner bestemte spor	6 (11%)
Mye spor/ sterkt negativ påvirkning	3 (6%)
Vet ikke	1 (2%)
Annet	7 (13%)

At en har sett spor etter skogbruket er en opplysning som sier noe om friluftslivs-utøverne har merket påvirkning fra skogbruket på intervju-turen. Mange trakk inn en normativ vurdering når de vurderte om de hadde sett spor etter skogbruket. For å illustrere dette kan følgende eksempel gis:

De har tatt litt oppe ved Skjenningsstua. Sånn som vi har gått i dag synes jeg ikke dette har vært noe problem i det hele tatt.

Dette illustrerer det som kan være et tolkningsproblem. Når intervjupersonen sier at han/hun ikke har sett eller sett lite spor etter skogbruket kan vedkommende mene at det han har sett er så lite negativt at det ikke er noe å bry seg om.

Forholdet mellom moderne skogsdrift og friluftslivet

Relativt mange i utvalget ser på forholdet mellom friluftsliv og skogbruk som lite

konfliktfylt. I utvalget var det 22 personer (41%) som mente at friluftsliv og skogbruk går bra sammen, eller at det ikke er konflikt mellom disse to interessene. En person nevnte spesifikke positive effekter av skogbruket under dette spørsmålet, mens 10 personer anså forholdet som hovedsakelig bra, men med visse forbehold. På den andre siden var det bare tre personer (6%) som karakteriserte forholdet som konfliktfylt, mens åtte personer (15%) i sitt svar på dette spørsmålet fremhevet bestemte negative effekter av skogbruket. I utvalget var det i tillegg seks personer (11%) som svarte vet ikke, eller sa at de ikke hadde forutsetninger for å besvare spørsmålet.

Tabell 11. Hvordan oppleves forholdet mellom friluftslivet og skogbruket (N = 54).

Kategorier	Antall	(%)
Positive, nevner bestemte positive forhold	1	(2%)
Går bra sammen/ikke konflikt	22	(41%)
Bra, men med visse forbehold	10	(19%)
Både positive og negative forhold	4	(7%)
Fremhever enkelte negative forhold mellom friluftsliv og skogbruk	8	(15%)
Konflikt mellom skogbruk og friluftsliv	3	(6%)
Vet ikke/ Ikke forutsetninger for å svare	6	(11%)

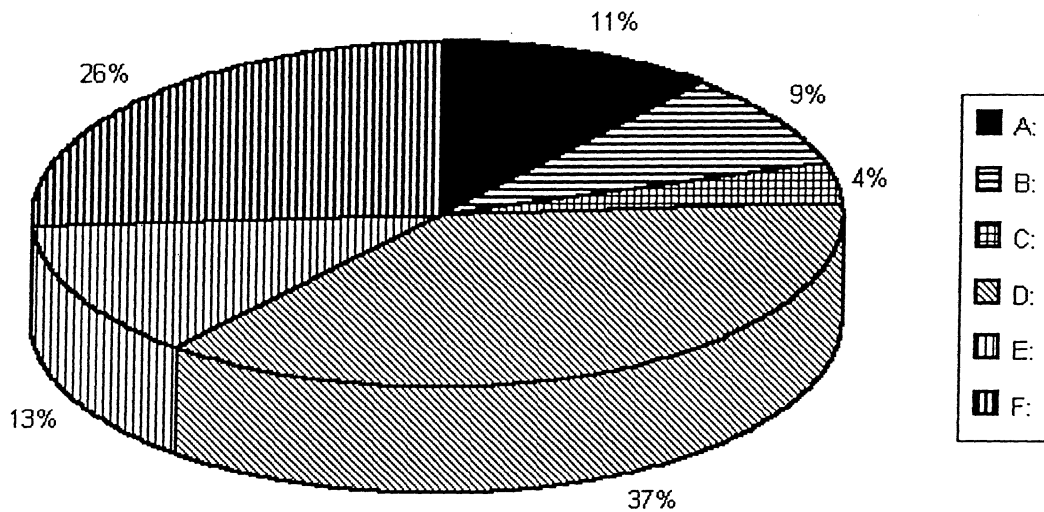
Drives moderne skogbruk på en forsvarlig måte i forhold til naturvernet?

De intervjuede friluftslivsutøverne ble spurt om de mener moderne skogbruk drives på en forsvarlig måte i forhold til naturmiljøet, dvs ut fra et naturvernperspektiv. Svarene indikerer at mange av respondentene følte at det var vanskelig å svare på dette spørsmålet. Mange av friluftslivsutøverne følte at dette var noe de hadde liten kunnskap om, og at de derfor ikke ville gi uttrykke for sterke

holdninger. I utvalget svarte halvparten at de hadde lite kunnskap eller ikke visste nok om dette problemfeltet. Blant de som følte at de hadde liten kunnskap om dette forholdet var det likevel syv personer (13%) som trodde at effektene er akseptable. I utvalget var det 14 personer (26%) som mente at skogbruket drives på en akseptabel måte, eller uttrykker at de er fornøyde med skogbruket. Seks personer (11%) var i hovedsak negative til effektene av skogbruket, mens fem personer

(9%) mente at skogbruket har enkelte negative effekter. To personer svarte at de oppfattet at skogbruket hadde både positive

og negative effekter på naturmiljøet. Se figur 17.



Figur 17. Drives moderne skogbruk på en forsvarlig måte i forhold til naturmiljøet.

Følgende svarkategorier er benyttet:

- A) Hovedsakelig negative effekter for naturmiljøet.
 - B) Enkelte negative effekter av skogbruket.
 - C) Både positive og negative effekter av skogbruket.
 - D) Vet ikke/Har for lite kunnskap til å uttale meg.
 - E) Dette vet jeg lite om, men tror effektene er akseptable
 - F) Skogbruket drives hovedsakelig på en akseptabel måte/Er stort sett fornøyd.
- (N = 54.)

Holdningen til skogbruket sammenlignet med miljøpreferanser og friluftslivsaktiviteter

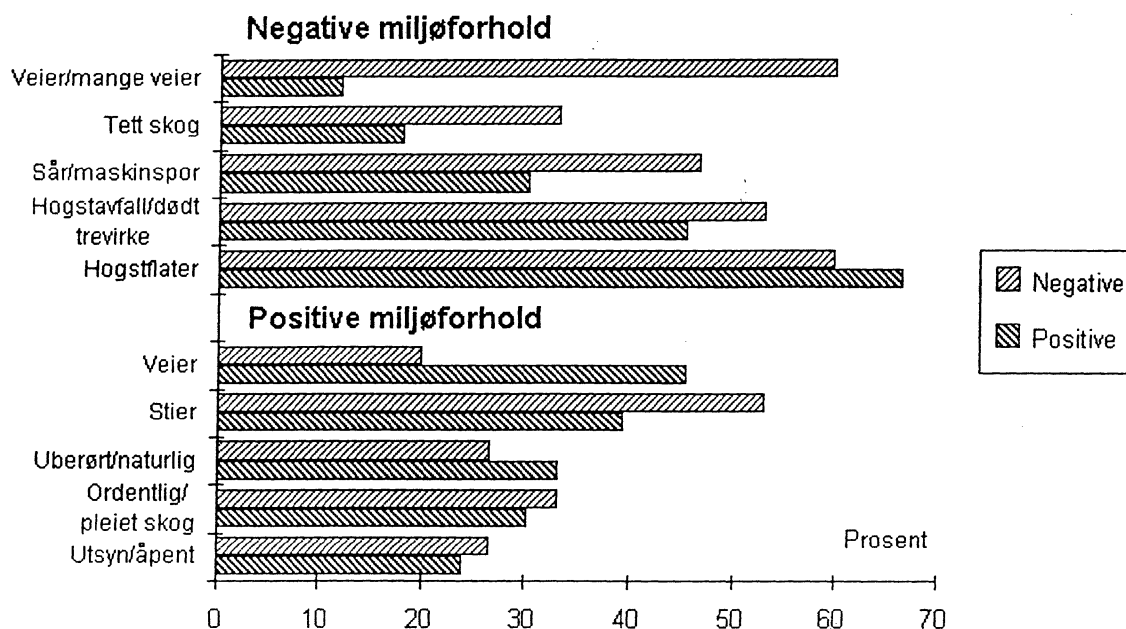
Vi delte utvalget inn i følgende to grupper: De som ser på forholdet mellom friluftsliv og skogbruk som positivt eller lite konfliktfylt. Og i den andre gruppen de som ser på forholdet mellom friluftsliv og skogbruk som negativt, eller poengterer både negative og positive sider ved forholdet. I vårt utvalg var den positive gruppen den største med 33 personer, mot 15 i den negative gruppen.

Figur 18 viser forskjeller mellom disse to gruppene for de mest nevnte positive og negative miljøforholdene. I underutvalg som er så små som dem det opereres med her er det ikke riktig å generalisere resultatet fra

dette utvalget til noen større populasjon. Likevel gir de forskjellene som fremtrer i figur 18 et så klart bilde, og virker intuitivt så riktige at jeg finner det riktig å gjengi resultatene av disse forskjellene. Som det fremtrer av figur 18 vurderer de som er negative til skogbruket veier/mange veier mer negativt enn det øvrige utvalget. I denne gruppen er det også en større andel som vurderer forhold som tett skog, sår/maskinspor negativt enn de som er relativt positive til skogbruket. Dette mønsteret synes også å fremtre når en ser på andelen som har nevnt veier og stier i en positiv sammenheng. Blant de som er negativt innstilt er det en lavere andel som nevner veier i en positiv sammenheng, mens det motsatte er tilfellet med stier. For de øvrige miljøforholdene er det ikke markante

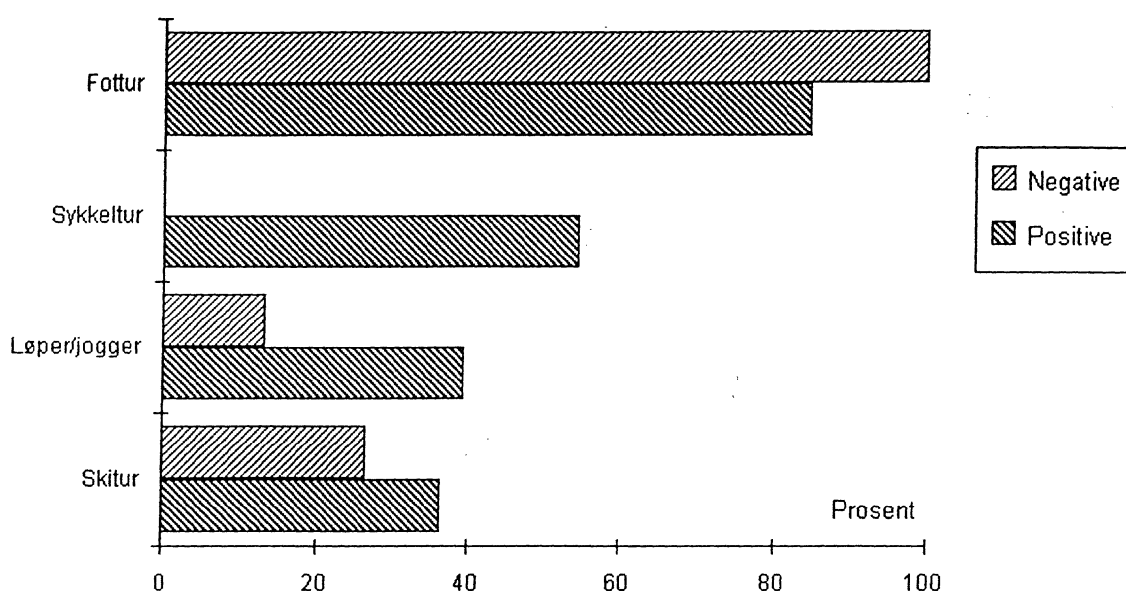
forskjeller. Et annet forhold som sammenligningen viser er at selv om en for

eksempel opplever hogstflater som noe negativt, så behøver ikke dette bety at en generelt har en negativ oppfatning av skogbruket.



Figur 18. Sammenhengen mellom vurdering av miljøforhold og holdning til skogbruket (N = 54).

Sammenligner en andelen som utøver aktivitetene fottur, sykkelstur, løper/jogger og skitur for de to undergruppene utøver finner en også enkelte forskjeller. Blant de som opplever forholdet mellom friluftsliv og skogbruk som mer konfliktfylt er det ingen som oppgir at de er på sykkelstur i skogen. Andelen som løper eller jogger er også lavere. Om dette er forskjeller som er spesielle for dette utvalget eller ei er vanskelig å si fordi et så begrenset utvalg gir begrensninger for de konklusjonene som kan trekkes. Se figur 19.



Figur 19. Forskjeller i deltagelse i friluftslivsaktiviteter etter vurdering av forholdet friluftsliv og skogbruk (N = 54).

Som tidligere nevnt kan det ikke trekkes noen sikre konklusjoner om gruppeforskjeller fra et så lite utvalg som benyttes i denne undersøkelsen. De forskjellene som rapporteres fra dette utvalget behøver nødvendigvis **ikke** være representative for friluftslivsutøverne i Nordmarka generelt. Jeg finner det likevel riktig å rapportere disse funnene, fordi disse forskjellene etter min mening danner et grunnlag for hypotese-danning i forhold til senere undersøkelser (prosjektets fase 3).

En hypotese som det kan være interessant å undersøke er om ulike brukergrupper reagerer ulikt på veier og tettheten av veier i skogen. Det kan også være interessant å undersøke om utøvere av ulike aktiviteter reagerer ulikt på effektene av moderne skogbruk. Det kan tenkes at utøvere av aktiviteter som sykkelturer og jogging reagerer mer positivt enn andre på for eksempel skogsbilveier.

4 Miljøegenskaper: Hva mener friluftslivsutøverne med de ord de bruker?

I undersøkelsen var vi interessert i at friluftslivsutøverne med egne ord skulle beskrive hvilke forhold i miljøet som de opplever som positive eller negative. For å kunne presentere undersøkelsen uten å gjenta alle svarene, er en nødt til å tolke og kode de ulike svarene. En slik tolkning innebærer en fare for at tolkingen legger noe annet inn i svarene enn det respondenten har ment. Det er heller ikke sikkert at alle de som har brukt de samme ordene for å beskrive bestemte miljøforhold faktisk legger samme meningsinnhold inn i ordene. Dette er en mulig feilkilde. Svar som er blitt kodet som tilhørende samme svarkategori kan ha ulik mening for utøverne.

Med bakgrunn i de problemer som tolking og koding av svar medfører finner jeg det riktig å illustrere hvilke meninger utøverne legger i de mest utbredte miljøkategoriene. Dette gjøres ved enkelte sitater som belyser hvilke utsagn utøverne har brukt om de mest omtalte miljøforholdene. Om sitatene er representative i forhold til alle svarene er vanskelig å avgjøre. De enkelte sitatene er valgt også for å vise noe av bredden i de svarene som er innen de enkelte kategoriene. Med disse sitatene ønsker jeg også "å gi farve" til kategoriseringen. Kategorisering er til en viss grad skjønn, og jeg finner det derfor riktig å vise noe av det innholdet som ble puttet i de ulike sekkene.

Stier

Stier var miljøforhold som friluftslivsutøverne nevnte i forhold til spørsmålsstillingen: Hva er det som gjør et skogområde trivelig og godt egnet for ditt friluftsliv? Bare en person nevnte stier som en positiv effekt av skogbruket. Stier var også et landskaps-element som ingen nevnte som negativ. Dette sier noe om hvilken verdi respondentene tillegger det de kaller stier, men hva mener folk når de sier stier?

Stier kan betraktes som et isolert landskapsfenomen, men en kan også trekke inn de omgivelsene stien går gjennom. Betrakter en stien som isolert landskapsfenomen, kan ulike personer legge ulike fysiske attributter til begrepet sti, og ikke

minst hva som er en foretrukket type sti. Et mulig problematisk felt vil her være den gradvise overgangen fra sti mot vei. Følgende sitater kan vise noe av spennvidden i det folk legger i en foretrukket sti:

..... det skal være en god sti eller god skogsbilvei å gå på . Det betyr at det ikke skal være altfor vått i stien,

...

Mest mulig naturlig sti, praktisk, men ikke noe mer enn det.

Det bør være litt skogsstier, - synes jeg er det beste, og helst unna bråk....

Helst ujevne stier, ikke flate veier. Nei det er helsefarlig med disse flate veiene. Skal være mest mulig ruglete og vanskelige stier, ---

Dette viser at det er spennvidde i hvilke typer stier utøverne liker, selv om det siste sitatet nok er ekstremt i forhold til hovedtendensen i utvalget. Sitatene viser også at folk kobler vurdering av stiene sammen med vurderingen av andre miljøforhold. En betrakter ikke stien uavhengig av de øvrige miljøforholdene i skogen.

Veier / mange veier.

Veier var den miljøkategorien det var mest delte meninger om. Mange nevnte skogsveier som noe positivt. Andre nevnte veier som noe negativt. Enkelte hadde både negative og positive holdninger til veier, og gav relativt tvetydige uttalelser. Følgende tre sitater kan illustrere disse tre synspunktene:

Det skal være gode veier uten for mye sand og grus. Det er jo drømmen da.....

(På spørsmål om hva som gjør et skogområde trivelig og velegnet for friluftsliv.) Ja, det er fint med sånne veier som dette her, når en har små barn. Men jeg synes at det innover i Nordmarka er litt for mange veier. Hvis en skal på lange turer så er det

fint hvis det var litt mere skogsstier.

I forbindelse med barkbilleaksjonen så har det jo vært snakk om å bygge veier og sånn for å få tømmeret vekk da, men jeg liker ikke alle disse skogsbilveiene de bygger. Jeg vil si det er jeg ikke så glad for.

Überørt/naturlig.

Überørthet/naturlighet var et miljøforhold som ble nevnt som noe som gjør skogen trivelig og velegnet for friluftsliv. Navnet på kategorien uberørt/naturlig synes å indikere preferanser for mest mulig uberørt natur. Dette er nok en for enkel betraktning. Mange av de som har nevnt dette forholdet verdsetter nok uberørt natur, men ser en personenes svar samlet ser en at det er klare gradforskjeller i hvor naturlig/uberørt en ønsker skogområdet. Enkelte av de som verdsetter naturlighet verdsetter samtidig inngrep som reduserer områdets grad av naturlighet. Følgende sitater kan belyse hva de enkelte legger i uberørthet/naturlighet:

-- klart en del uberørt skog, da ikke sant, men -- at det er løyper, da helst rødmerkede, og en del veier, ---

Enkelte av personene så også selv inkonsistensen i sitt svar, som eksempel følgende person:

Det skal være gode veier uten for mye grus og sand. Det er jo drømmen da, og det skal være litt variert og litt åpent landskap. Det behøver ikke være sånn tett av skog. Gjerne hvor det er en stue du kan stoppe ved, spise og drikke kaffe på, og selvsagt mest mulig uberørt. He, he, merkelig kombinasjon. Badevann. - Det skal være uberørt, la oss heller ta det på førsteplass. Det skal være sånn som det er.

Blant de som fremhevet uberørthet/naturlighet, var det også de som hadde en mer "villmarksorientert" holdning, som følgende sitater viser eksempler på:

Det skal være få mennesker, skjøtsel er meget sjenerende, det skal være mest mulig naturlig.

Det bør være minst mulig preg av sivilisasjon. Helst ujevne stier. Ikke flate veier , og mest mulig natur, og minst mulig spor av hogst, og---

Hogstflater/åpne områder etter hogst.

Hogstflater var det negative miljøforhold som flest nevnte. I kodingen ble personer som brukte ord som "barhogst", "flatehogst" "kalthogstområdene" og områder der "all skogen er hogget ned" kodet som hogstflater. Enkelt nevnte spor etter hogst generelt som noe negativt, og grensen mellom denne kategorien og hogstflater er vanskelig å trekke opp nøyaktig. Som eksempler på svar som er kategorisert som flatehogst nevnt i en negativ betydning kan følgende sitater gis:

-- det er drevet sånn helt fullstendig barhogst. Det er ikke så trivelig å løpe igjennom, eller å gå igjennom, men en må kanskje gjøre det for å få ny skog.

Det er jo klart at det er jo ikke er noe trivelig der hvor all skogen er hogd ned, de der kalthogstområdene, ---

Noen av de som ble kategoriserte til å ha nevnt flatehogst/åpne områder i en negativ sammenheng brukte ikke ordene flatehogst selv, men etter mitt skjønn ligger dette begrepet implisitt i det de sier. Enkelte uttrykte dette også relativt "slangmessig". Følgende sitat kan stå som eksempler på dette:

Det eneste jeg legger merke til er de stygge områdene hvor det er ikke noen trær, som ser bombet ut.

Hogstavfall / dødt trevirke

Dette var et forhold som bare ble omtalt i en negativ sammenheng. Selv om mange her snakker om kvist og avfall etter hogst, er ikke dette en nødvendighet. Enkelte nevnte også forhold som vindfall og døde trær som noe negativt. En person anså også det at vindfall og annet "naturlig" dødt trevirke ikke var ryddet bort som en negativ effekt av skogbruket. Følgende sitater viser noe av meningsinnholdet i denne kategorien.

(Om negative effekter av skogbruket:)
---, du vet hogstfelter så er det litt

mens det foregår, og så kan det gå litt lang tid før dem rydder opp i stier og sånn. Det skal dem gjøre, blåmerkede stier.

-- viss det er hugget og ikke ryddet, og jeg går i sånn kvist og sånn, det liker jeg ikke.

Det er viktig at de fjerner (skogbruket) det som er dødt. Døde trær og rydder opp sånn liksom.

(På spørsmål om negative effekter av skogbruk:) Oppe ved Skjærstjøen i Østmarka. Der er et område som jeg kom inn i som var på ganske mange dekar, som lå nedblåst altså, det var Ingen som hadde ryddet opp, lett å komme til og alt mulig. Ikke noe problem altså.

Ordentlig / pleiet skog

Ordentlig / pleiet skog var et forhold som ble omtalt bare i en positiv sammenheng. Mange av de som nevnte dette forholdet ser det som en positiv effekt av skogbruket. Enkelte av de som nevner det setter det i forbindelse med at skogbruket fjerner negative miljøforhold som vindfall og dødt trevirke. Følgende sitater kan illustrere noe av meningsinnholdet i denne kategorien:

Men jeg synes det er litt koselig at det liksom blir gjort noe, at det ikke bare står der. At det kan brukes til noe.

Det må være noenlunde vedlikeholdt da i området, ikke for mye dødt liggende omkring. At det er litt skikkelig.

-- positivt på den måten at skogen blir tynnet ut, at den blir ettersett, og ikke at --

For det første synes jeg det er veldig fint når det er sånn som det er her ved veien hvor man har ryddet kanten. Har lagt merke til at det har vært gjort innover hele veien. Og så synes jeg at det å holde orden på

sånne trær som dette her få bort det og ja; dau skau.

Utsyn / åpent

Utsyn ble av alle nevnt i en positiv sammenheng. Utsyn/åpent ble oftest nevnt som en positiv effekt av skogbruket, men enkelte knytter dette til åser og andre naturlige forhold i miljøet. Noen ser også åpenhet som en positiv effekt av tynning. Det er også naturlig at enkelte knytter det positive i åpenhet til en negativ kontrast, nemlig tett skog. Det bør likevel presiseres at det var et mindretall av de som nevnte åpenhet som noe positivt, som også nevnte tett skog som noe negativt (og motsatt). For å vise nyansene i hva enkelte mener med åpenhet/utsyn kan følgende sitater nevnes:

Jeg liker ikke driften (skogsdriften), men jeg ser at de har hogd ut noen steder hvor en kan få litt mere utsikt, og det ser litt penere ut da.

Ja, vi har jo sett at en del av den tynningen her i marka har gjort det bedre og lysere og mere åpne områder som absolutt har vært positivt; utsikt og fremkommelighet.

(Om positive effekter av skogbruket) Nei, det er jo positivt at de holder det åpent, at det ikke vokser helt igjen.

Jeg liker å ha vann attmed, så det blir litt mer (Støy på lydbandet), ikke bare tett skog. Jeg er oppvokst på Vestlandet, så da liker - litt mer høyder og topper og sånn, - enn det. Liker litt utsyn da. Kratt og tett skog det har ikke så mye å gi.

Tett skog

Tett skog nevnes av alle i en negativ sammenheng. Tett skog ble av de fleste nevnt under generelle miljøforhold som ikke var med på å gjøre skogen trivelig og velegnet for friluftsliv. Mange av de som har nevnt tett skog har ikke spesifisert hva som får skogen til å virke tett, men enkelte har gitt noe mer utførlige svar. Disse har blant annet nevnt tett plantet skog, tett ungskog og tett granskog. Tett skog kobles også til fremkommelighet av noen, mens andre trekker frem mer estetiske forhold. Om disse forholdene er representative er det derimot vanskelig å si

noe sikkert om. Følgende sitater kan nevnes:

Det går an å gå, at det ikke er helt overvokst.

Du ser der man har plantet, og slike ting, så er jo skogen så tett at det vokser ikke noenting på bakken, og det er jo ikke noe trivelig.

--. Ja hvor du ikke har tett granskog da, --

Den alt for tette urskogen hvor det ikke er mulig -- (Støy på lydbåndet).

5 Oppsummering og konklusjoner

1. Utvalget har noe overvekt av menn, 32 menn mot 22 kvinner. Gjennomsnittsalderen i utvalget er på 44 år. Majoriteten av utvalget er bosatt i Oslo.
2. Bruksmønster.
 - * Fottur er en aktivitet nesten alle i utvalget utøver. Sykkeltur, løping/jogging og skitur er også aktiviteter mange i utvalget utøver i skogen.
 - * Majoriteten av utvalget er enten på korte eller mellomlange turer. Med dette menes turer ikke over 4 timers varighet eller 20 km lengde.
 - * Majoriteten av utvalget sier de er på skogtur minst en gang i uken.
 - * Flertallet i utvalget går sammen med andre på en typisk tur.
 - * Utøverne har i gjennomsnitt brukt området i 24 år.
3. En sammenligning med en tidligere undersøkelse viser både forskjeller og likheter i utøvernes bakgrunn og bruksmønster. De viktigste forskjellene mellom undersøkelsene er følgende:
 - * Andelen personer under 45 år var mindre i vår undersøkelse.
 - * Friluftslivsutøverne i vår undersøkelse var også etter egne utsagn oftere på tur i skogen enn utøverne i den tidligere undersøkelsen.
4. Stier er det miljøforholdet flest fremhever som positivt for trivselen og et skogområdes egnethet for friluftsliv. UBERØRTHET/naturlighet blir også nevnt av mange.
5. Hogstflater/åpne områder etter hogst var det miljøforholdet flest nevnte som negativt for at et skogområde skal være trivelig og godt egnet for friluftsliv. Tett skog fulgt av veier/mange veier var også miljøforhold som ble nevnt av en stor andel av utvalget.
6. Veier og ordentlig/pleiet skog var de positive miljøeffektene av skogbruket som flest nevnte. Utsyn/åpenhet ble også navnt av mange.
7. Den negative effekten av skogbruket som flest personer nevnte var hogstflater/åpne partier etter hogst. Hogstavfall/dødt trevirke og stygge sår/maskinspor var også negative effekter som ble nevnt av mange i utvalget.
8. De miljøforhold som utøverne i utvalget nevnte i sine svar ble kodet i 60 ulike miljøkategorier. Ser en alle spørsmål under ett ble 36 av disse nevnt i en positiv sammenheng, mens 32 ble nevnt i en negativ sammenheng. Av disse ble 8 miljøforhold nevnt både i en negativ og en positiv sammenheng.

Flere forklaringer til disse forskjellene kan tenkes. En viktig forskjell kan komme av eventuelle skjevheter i et eller begge utvalgene. En mulig årsak til forskjellene mellom undersøkelsene kan være at brukerne av de sentrale skogområdene er sterkere representert i vår undersøkelse. En annen mulig forklaring kan være at vi i vår undersøkelse har fått en overvekt av eldre og mere engasjerte utøvere. Forhold som ulik spørsmålsform og undersøkelsesmetodikk kan også ha påvirket resultatet.

Totalt for alle spørsmål sett under ett var stier fulgt av veier, uberørt/naturlig, ordentlig/pleiet skog og utsyn/åpent var de miljøforholdene flest nevnte i en positiv sammenheng. Hogstflater/åpne områder etter hogst fulgt av hogstavfall/dødt trevirke og stygge sår/maskinspor var de miljøforhold som flest nevnte i en negativ sammenheng.

Ser en på de miljøforholdene som ble nevnt både i en negativ og positiv sammenheng ble de fleste av disse

enten nevnt av flest i en positiv eller en negativ sammenheng. Veier/ mange veier markerte seg som et miljøforhold som det var delte meninger om innen utvalget. Veier kan derfor være et miljøforhold som ulike brukergrupper har ulike holdninger til, og derfor et forhold som kan skape interessekonflikter innen friluftslivet.

De resultatene som her oppsummeres har fremkommet gjennom en eksplorerende undersøkelse i et lite utvalg. Bruken av et lite utvalg gjør det selvsagt vanskeligere å hevde at de funn som er gjort er representative for friluftslivsutøverne i Nordmarka. De skjevheter som er funnet i forhold til tidligere undersøkelser gjør det heller ikke lettere å hevde slik representativitet. Jeg vil likevel si meg godt fornøyd med resultatene av undersøkelsen. Hensikten med undersøkelsen var mest mulig åpent å identifisere miljøforhold utøverne selv opplever som viktige. Etter min mening har undersøkelsen gitt slik kunnskap. Undersøkelsen skulle også benyttes til å lage hypoteser til senere undersøkelser som legger større vekt på representativitet. En vil derfor på et senere tidspunkt kunne kontrollere i hvilken grad funn fra utvalget brukt i denne undersøkelsen også er representative for større grupper av friluftslivsutøvere i våre bynære skogområder. Mange av de funn som er gjort i undersøkelsen er også i overensstemmelse med funn fra tidligere forskning (Aasetre 1992). Som eksempler på slike funn kan nevnes at folk i hovedsak vurderer hogstflater, kvistavfall og dødt trevirke som negative miljøegenskaper.

6 Referanser

Christensen, J.K. 1990. Osloomarkasaken i lys av offentlig debatt.

Holsti, O. R. 1968. Content analysis. I: Lindzey, G. & Aronson, E. The handbook of social psychology. Addison - Westey publishing company.

Lind, T; Oraug, J.; Rosenfeld, I.S.; Østensen, E. 1974. Friluftsliv i Osloomarka. -NIBR arbeidsrapport 8/74. NIBR Oslo.

Koch, N.E. 1977. Skovenes friluftsfunktion - Preferencemåling, tidligere anvendte metoder. Projekt skov og folk. Arbejdsnotat nr. 4. Statens Forstlige forsøgsvæsen. København.

Kvale, S. 1990. The 1000-Page Question. Phenomenology + Pedagogy. 6(2).

Schøyen, B. 1988. Friluftsliv i Nordmarka. Spss/pc-datafil.

Aasetre, J. 1991. Friluftsliv i Skien Østmark. En analyse av ressurser, bruk og forvaltning i et bynært turområde. Hovedoppgave i ressursgeografi, UiO.

Aasetre, J. 1992. Skogbruk og friluftsliv - En litteraturstudie. NINA utredning 34.

Aasetre 1993. Friluftsliv i skog I: Kaltenborn, B. & Vorkinn, M. (red) Vårt friluftsliv; Aktiviteter, miljøkrav og forvaltningsbehov. NINA- temahefte. NINA. Lillehammer.

Vedlegg 1. Intervjuguide.

Innledning.

Jeg kommer fra Norsk Institutt for Naturforskning, og vi gjennomfører en spørreundersøkelse blant de som er på tur i Nordmarka. Undersøkelsen utføres med støtte av *Direktoratet for naturforvaltning*.

Hensikten med undersøkelsen er å få vite mer om hva det er ved skogen som har betydning for folks friluftslivsopplevelser. I undersøkelsen er vi interessert i å få vite om både de positive forholdene i skogen som beriker en tur, og eventuelle negative forhold ved skogen og skogturen som reduserer utbyttet av turen, eller på annen måte vanskeliggjør turen. I undersøkelsen er vi ikke bare interessert i rent fysiske forhold ved skogen, men også andre faktorer som lyder, sosiale forhold og andre forhold som kan påvirke utbyttet av en tur i positiv eller negativ retning.

Skogturer kan gi ulike typer opplevelser om vinteren når det er snø, og i resten av året. I denne undersøkelsen er vi interessert i å se på hvordan folk opplever skogen i den tiden av året det **ikke** er snø.

I spørreundersøkelser benyttes i stor grad avkryssingsspørsmål. Slike spørsmål vil til en viss grad styre og begrense respondenten i å gi uttrykk for egne holdninger. Vi benytter derfor i denne spørreundersøkelsen utelukkende åpne spørsmål slik at folk kan gi uttrykk for sine meninger med de ord de selv synes passer best. Dette er også en viktig begrunnelse for at vi har valgt å benytte kassettspiller i undersøkelsen.

I undersøkelsen vil det ikke bli spurt om eller lagret opplysninger som opplysninger om folks navn eller andre forhold som kan knytte intervjuet tilbake til intervjupersonene.

Om din måte å bruke skogen til friluftsliv.

- 1 I skogen kan en utøve flere ulike aktiviteter som fotografering, fiske, sykkelturen, naturobservasjon, eller fotturer. Hvilke aktiviteter utøver vanligvis du?
- 2 Hvor mange er du sammen med på en typisk tur?
- 3 Hvor lange er vanligvis disse turene?
- 4 Hvor ofte er du på skogtur?
- 5 Er denne turen typisk for de skogturene du er på?
- 5.b. Hvis ikke, hvordan skiller denne turen seg fra de du vanligvis er på?
- 6 Beskriv kort reiseruta for dagens tur:

Meninger om skogen og skogområdene.

- 7 Kan du beskrive hvordan et skogområde bør være for at det skal være trivelig og god egnet for de skogturene du er på?
- 8 Kan du beskrive hvordan et skogområde **ikke** bør være for at det skal være trivelig og god egnet for dine turer?

Om friluftsliv og skogbruk.

- 9 Er de forhold ved skogbruket eller effekter av skogbruket som du opplever som positive for deg når du er på tur?
- 10 Kan du nevne eksempler på steder i Oslomarka hvor skogbruket har vært positivt også for friluftslivet?
- 11 Er det forhold ved skogbruket eller effekter av skogbruket som du opplever som negative for deg når du er på tur?
- 12 Kan du nevne eksempler på steder i Oslomarka hvor skogbruket har hatt negativ betydning for friluftslivet?
- 13 I hvilken grad synes du skogbruket har påvirket det området du har gått gjennom i dag?
- 14 Hvordan opplever du forholdet mellom moderne skogsdrift og friluftslivet?
- 15 Mener du at moderne skogbruk drives på en forsvarlig måte i forhold til naturmiljøet?

Til slutt noen bakgrunnsopplysninger.

- 16 I hvor mange år har du brukt dette området til friluftsliv?
- 17 Alder:
- 18 Bostedskommune:

Leses inn av intervjuer.

Kjønn:

Intervjutidspunkt: KL: DATO:

Værforhold:

Intervjusted:

Vedlegg 2. Miljøkategorier

Tynnet skog	Flat mark
Pleiet skog	Mangelfull skilting.
Stygge sår/arr/maskinspor	Hogstavfall/dødt trevirke
Hogstflater/åpne områder	Oppstykket
Store tunge maskiner	Tilgjengelig
Veier/mange veier.	Sterkt tilrettelagt
Uberørt	"At det er grønt"
Trolsk.	Uoversiktlig/ulendt terreng
Maskinelt/mekanisk	Uryddig.
Gammeldags drift med hest.	Ødelegger skiløyper
Tømmerkjøring	Markslitasje
Tømmerlunder.	Tett skog
Åpen/glissen skog.	Drenere myrer.
Skånsomt skogbruk	Mer bær/mye bær.
Vann	Det med området vi likte er borte.
Variert.	Utsyn/åpent
Stier	Hogst/hogde skogområder
Fint/pent/vakker natur	Bademuligheter
Søppel	Furuskog
Masse mennesker	Merkede stier/ lett tilrettelegging.
Kupert	Fuktig sti/bakke
Lukt fra tømmer/kvae	Grantrær
Dyreliv/fugleliv	Fremkomlighet
Tørt	Lysløype
Løse hunder	Halvgammel skog
Frisk luft	Stuer med servering
Trær	Asfalterte stier.
Unna støy.	Åpen grasslette
Biltrafikk/motorisert ferdsel	Personer med uønsket atferd
Sølete sykkelstier / Syklister på stinettet	Mye bebyggelse

205

nina
oppdrags-
melding

ISSN 0802-4103
ISBN 82-426-0349-9

Norsk institutt for
naturforskning
Tungasletta 2
7005 Trondheim
Tel. 07 58 05 00